



Nuevo Plan General de Ordenación Urbana

# Parte-hartze Memoria

Legazpiko Hiri Antolamenduko Plan Orokorra



**LEGAZPIKO  
UDALA**

TERRITORIO  CIUDAD SLP

**TAPER**



# Parte-hartze Memoria

## Legazpiko Hiri Antolamenduko Plan Orokorra

1. SARRERA
2. METODOLOGIA
3. PARTE-HARTZEAREN GARAPENA
4. ONDORIO NAGUSIAK







## SARRERA

Herritarren parte-hartzea, etorkizuneko HAPOn Aurrerapenaren esparruan, hainbat premisatetik abiatuta proiektatu zen. Lehenik eta behin, programa Aurrerapenaren edukien hedapenean eta horien kontrastean oinarritu zen, bai hazkunde-ereduaren egokitasunmaila ulertzeko, bai dauden espazioen gaineko beharrak ulertzeko. Bereziki, lehen berariaz kontsultatu ez ziren sektoreak. Ildo horretan, azaldu behar da Aurrerapena egiteko lanak hasi aurretik, Informazio Memoriaren parte den Analisi eta Diagnostiko Dokumentua barne, Legazpiko Udalak lau parte-hartze saio egin zituela. Hauek premia zehatzak eta hirigintza-potentzialtasunak, auzo-mailan, aztertzea izan zuten helburu.

1. Ekintza horien laburpen-dokumentuak aztertzea Aurrerapenari buruzko **partaidetzaestrategia bat ezartzeko abiapuntuetako** bat izan zen. Azterketa horretatik honako hau atera zen proposamenaren baldintzapen metodologikorako:
2. Oso beharrezkoa zen hirigintza-azalpen batean zentratu zen, Legazpiko eremuen erabilerei eta sailkapenei buruzko azterketa zehatz batekin. Beraz, etorkizuneko proposamena ulertzea erraztuko zuen didaktika mota bat sortu zen.
3. Azterketa bizilagunek inguruneari buruz zuten pertzepzioari buruzko informazio xehatua eman bazezakeen eskala batean egin bazen ere, horrek ez zuen bateratutako hiri-eredu bat sortzen.
4. Ez zuen espazioaren eskuragarritasun sozial eta funtzionalari buruzko azterketarik izan, ez eta eztabaida eta erabaki berberak ere. Hau da, ez zuen generoikuspegiaren aplikazio espezifikorik.

Abiapuntuak baldintzatzaile horiekin, ekintzak garatzeko proposamen bat egin zen, honako helburu hauek zituztenak, oro har:

1. Aurrerapenaren hasierako helburuak zeintzuk diren dibulgazioz zabaltzea, ingurumen-, gizarte- eta lege-errealitate berrira egokitutako hiri-eredu bat lortzeko. Horiek plangintza berraztertzea ekarri dute.
2. Aurrerapen-dokumentuaren izaera azaltzea (xehetasun-maila, eredu aldatzeko gaitasuna, ingurumen-izapideekiko lotura, etab.).
3. Gaitasun handiko eta inpaktu txikiagoko proposamenen zentzia eta etorkizuneko araudiaren gakoak azaltzea.
4. Proposamenen egokitasunari buruz eztabaidatzea, guztien onerako eta interes orokorrean duten eraginari dagokionez.

5. Proposamenaren lan potentzialek jabeei eta/edo nolabait afektatutako pertsoneri eragindako ondorio partikularren berri ematea.
6. Parte-hartzearen aurreko etapatik kanpo geratu ziren herritarren sektore berriak inplikatzeko, gobernantzan irabazteko eta konponbideak bilatzen fintzeko.
7. Genero-ikuspegia aplikatzeko, zentzu zabalean, bai parte-hartzeari dagokionez, bai estrategiak diseinatzeari dagokionez.

Helburu horiek lortzeko hainbat interakzio-eredu programatu ziren, eta jarraian azalduko ditugu.

## METODOLOGIA

Azalpen- eta deliberazio-ekintzak garatu dira, eta eskuragarri dagoen informazioaren eta garatu nahi den eztabaidaren arteko erlazioa egokia izan zedin antolatu ziren. Betiere, kontsultatutako ahotsekin eta udalarekin berarekin koordinatzeko gaitasunaren arabera. Honako hauek zehaztu ziren:

1. Aurrerapenaren Jendaurreko Erakustaldiari hasiera emateko eta haren edukiak azaltzeko ekitaldi irekia.
2. Herritarrei irekitako tailerrak (2): hasiera batean bi arlotan antolatu ziren. a) Mugikortasuna, azpiegitura, espazio publikoa eta ekipamenduak. b) Etxebizitza, hiri-garapenak eta landa-eremua.
3. Udalerrri inklusibo baterako eta genero-ikuspegia aplikatzeko tailerrak (3): adinekoak, emakumeak eta gazteak.
4. Espazio publikoaren analisiaren mapaketa.
5. Jarduera ekonomikoari buruzko tailer direkzionala.
6. Tailerretan landutako informazioa berrikusteko eskatutako bilerak.

Jarraian, ekintzen metodologiak eta **egutegi-estrategia**, ekintzak egiten diren hilabetearen barruan, azalduko dira. Jendaurreko erakustaldiaren lehenengo etapan egongo litzateke, elkarreraginen emaitzek iradokizun gisa jartzeko denbora-tartea izan zezaten, udalaren erregistroaren bidez:

Planteamendua parte-hartzeari irekitako ekitalditik hasia eta foroekin amaitzea izan zen. Horrela, zuzenean gonbidatuta eta parte hartuko duten pertsonentzat eta erakundeentzat planifikatutako tailerrak foroan aurretik kokatuko dira, Aurrerapena jada azalduta dagoela. Hala, azken hauek laguntza fidelizatua izan dezakete aurreko tailerretan. Proposamena behin argituta eta egoera eta/edo interes partikularren arabera modu zehatzean berrartu ondoren, foro orokorretan landu ahal izatea nahi zen. Soilik egutegi akademikoaren kontuengatik, gazteen inklusio-tailerra ezin izan zen partaidetza-egutegiaren erdialdean egin. Hau izan zen azken egutegia:

Irekiera ekitaldia.	Otsailak 7	Areto nagusia. Kultur etxea. 18:00etan.
Adinekoentzako tailerra.	Otsailak 14	Gizarte-Zentroko gela. Gizarte Zentroa. 10:00etan.
Genero-tailerra.	Otsailak 15	Ikastaro-gela. Kultur etxea. 18:00etan.
1. Saio irekia.	Otsailak 19	Ikastaro-gela. Kultur etxea. 18:00etan.
Mapaketa.	Otsailak 20	Legazpi osoan zehar. 10:30etan.
Jarduera Ekonomikoen saioa.	Otsailak 20	Udalbatza-aretoa. 14:00etan.
2. Saio irekia	Otsailak 21	Ikastaro-gela. Kultur etxea. 18:00etan.
Gazteentzako tailerra.	Martxoak 6	Nerabe zerbitzua. 10:00etan.

Parte hartzeko ekintzen asmoari buruz:

Jendaurreko Erakustaldiaren irekiera ekitaldia: hirigintza- eta ingurumen-izapideei buruzko azalpen-jarduera gisa programatu zen, bai eta Aurrerapen Dokumentuaren eta HDEren edukiei buruzkoa ere. Material espezifikoak sortu ziren foroaren aurrean proiektatzeko, aztertutako alternatiben laburpen bat dibulgazio-lengoaiarekin, hautatutako alternatibaren abantailak, berrikuntza-eremuei eta garapen potentzial berriei buruzko jarduketa nagusiak. Azpiegitura berdeari eta landa-lurzorua beste baldintzatzaile batzuei buruzko laburpena ere jaso zuen. Ekitaldia erredakzio-taldeko bi kidek gauzatu zuten, eta ordu eta erdi iraun zuen. Amaieran, galdera-txanda bat egin zen, funtsezko gaiei erantzuteko, hala nola iradokizunak aurkezteko moduari edo proposamenak jaso dezakeen aldaketa-mailari buruzkoak. Gainera, ekitaldi horrek eztabaidarako saio irekietara gonbidatzeko balio izan zuen.

Eztabaida-tailerra adineko pertsonekin: honen helburua arazo espezifikoak dituen biztanleria-sektore baten ikuspegia sartzea izan zen, hala nola mugikortasunaren galera progresiboa eta horren ondoriozko mendekotasuna. Gai hori bereziki espazio publikoaren ezaugarriekin, bizitegi-eremuarekin eta mugikortasunarekin lotuta dago. Gainera, gobernantzan irabazi nahi zen, normalean gutxiegi ordezkaten den ikuspegi hori partaidetzaekintzen multzoari gehituz. Beraz, tailerraren diseinuari sentsibilizazio izaera ere eman zitzaion. Horretarako, dibulgazio-lengoaia duten material digitalak egin ziren hiri inklusiboan proiektatzeko, eta fororako planoak prestatu ziren proposamena hobeto azaldu ahal izateko, horri buruzko iritzia eskatuko baitzen. Metodologia proposatutako ardatzei buruzko eztabaida irekia izan zen, hitz egiteko txanda eskatuz. Hauek izan ziren: mugikortasuna, azpiegiturak eta espazio publikoa, ekipamenduak eta zuzkidurak eta, azkenik, etxebizitza.

Genero-ikuspegia aplikatzeko eztabaida tailerra: honen helburua arazo espezifikoak dituen biztanleria-sektore baten ikuspegia sartzea izan zen, hala nola lan-merkatuak sarbide txikiagoa izatea, ugalketa- eta zaintza-lanetan denbora gehiago ematea, segurtasun-gabeziaren pertzepzio handiagoa izatea eta bizitza publikoan ohiko partehartze txikiagoa izatea. Beraz, tailerrak gobernantzan irabazi nahi zuen partaidetzaekintzen multzoari ikuspegi hori gehituz, inplikazioan irabaziz ere. Honek, tailerraren diseinuari sentsibilizazio-izaera ere eman zitzaion, eta proposamena ikuspegi horietatik berrikustea lortu nahi zen. Horretarako, dibulgazio-lengoaia duten material digitalak egin ziren hirigintzan eta generoan proiektatzeko, eta udalerrian detektatutako sexuen arteko desberdintasunei buruzko laburpen bat ere. Aurkezpen-ekitaldiaren laburpen-materiala erabili zen. Metodologia proposatutako ardatzei buruzko eztabaida irekia izan zen, hitz egiteko txanda eskatuz. Hauek izan ziren gai nagusiak: ekipamenduak eta zuzkidurak, etxebizitza egoki baterako sarbidea, mugikortasuna eta espazio publikoa.

Herritarrei irekitako saioak: saio irekiak, jendaurrean deitu zirenak, modu batean proiektatu ziren eta foroaren beharretara egokitu ziren eredu aldaturik. Ildo horretan, helburua proposatutako gaiak bi saiotan jorratzea zen (mugikortasuna, azpiegitura, espazio publikoa eta ekipamenduak, batetik, eta etxebizitza, hiri-garapenak eta landa-eremua, bestetik), AMIA matrize bat erabiliz. Hori guztia Aurrerapenaren funtsezko edukiarekin, lehenengo ekitaldiaren azalpenetik eta/edo kontsulta pertsonaletik abiatuta. Hala ere, foroetan parte hartu zuten pertsona gehienek ez zuten Aurrerapen Dokumentuaren eta HDEren edukien berri. Beraz, beharrezkoa izan zen hasierako eskema aldatzea, azalpen integralerako, eztabaidarako eta zalantzak argitzeko eredu batengatik, bi orduko bi saiotan. Izan ere, konpondu gabeko zenbait gairen aurrean, bi saio antolatu ziren aste bete geroago zalantzak argitzeko. Hala ere, eztabaidetan, ondorioak ateratzeko informazio-prozesamendua funtsean ez aldatzearen, akta eta laburpenen edukia aztertzearen ereduari eutsi zaio.



Sektore ekonomikoekin egindako saioa: saio hau Legazpiren ezaugarrien aurrean berariaz planteatu zen. Alde batetik, industria-sektore indartsu batez eta bestetik, suspertze-prozesuan dagoen hurbileko merkataritza batez markatuta baitago. Arrazoi horren ondorioz, elkartutako edo elkartu gabeko sektore ekonomiko guztien deialdi-proposamena egin zen. Egun erdian programatu zen saio batean, ordutegi-kontuengatik merkataritza txikiak ez baztertzeko. Foro honetarako programatutako formatua hitz-txandak eskatzen zituen erakusketa eta eztabaida irekia zen. Erabilitako materiala, funtsean, azalduko dokumentuaren edukiaren aurkezpena izan zen.

Eztabaida tailerra gazteekin: ekintza honen helburua estrategikotzat hartu behar den biztanleria-sektore baten ikuspegia sartzea izan zen. Hau da, kontsultaren bidez, biztanle gisa irauteko beharrezkoak diren erakargarritasunak ulertu behar direlako. Gainera, hirigintzari buruzko deliberazio- eta erabaki-prozesuetan ohiko presentziarik ez duen sektorea da, gutxienez 15 urteko epean garatzen ari diren erabakiek gehien eragiten dioten sektorea izan arren. Helburua lortzeko, tailer eredu bat programatu zen. Erredakzio-taldeak denbora darama eredu hori beste udalerrri batzuetan garatzen, honek sentsibilizazioan, galdetegi labur batean eta AMIA motako matrize batean datza. Material espezifikoak ere diseinatu ziren eredu garatzeko.

Hiri inklusibo baterako mapaketa: parte hartzeko ekintza hau 2019ko irisgarritasunplanaren informazioan oinarrituta programatu zen. Azterketa horretatik abiatuta, ibilbideak egin ziren. Batetik, azterketa indarrean dagoela egiaztatzeko, eta, bestetik, erabiltzaileek mugikortasun-eta/edo mendekotasun-arazo espezifikoetatik duten esperientzia ulertzeko. Alde horretatik, bereziki baliagarria izan zen alde aurretik ibilaldi inklusiboen udal-proiektu bat egotea, eta horren gainean antolatu zen programatutako saioa.

Ekintza bakoitzaren aktak eta bertaratze-orriak egin dira, parte-hartzearen norainokoa eta egon daitezkeen desorekak ezagutzeko. Saio hauetatik, haien emaitzak hurrengo puntuan azalduko direnak, konbergentziei eta desadostasunei buruzko ondorioak ere ateratzen dira. Horiek, aurkeztutako iradokizunei eta txosten sektorialeki gehituta, bai eta Irismen Dokumentuari berari ere, lehen dokumentu osoaren antolamendu xehatua bideratzeko balioko dute, hasierako onespenerako.



**Otsaila / Febrero:**

**Asteazkena 7 / Miércoles 7**

Aurkezpena / Presentación. Kultur Etxea 18:00h.

**Astelehena 19 / Lunes 19**

Foro irekia / Foro Abierto Kultur Etxea 18:00h.

**Asteazkena 21 / Miércoles 21**

Foro irekia / Foro Abierto Kultur Etxea 18:00h.

info: <http://legazpiplanorokorra.eus/>







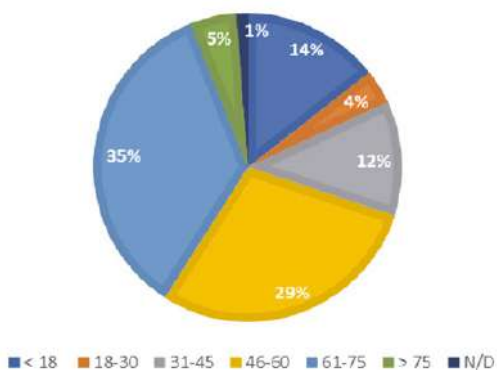
## PARTE-HARTZEAREN GARAPENA

Guztira, 83 pertsonak parte hartu dute saioetan. Legazpiko herritarren zenbatekoa eta prozesu hauek izaten dituzten ohiko zenbakiak kontuan hartuta, positiboki balioesten da parte-hartze maila. Web orriaren bidez online parte hartzeko aukera ere badagoela aipatu behar da. Bide horrek aurrez aurreko prozesuarekin bat egiten du, eta presentzialki hurbildu ezin izan denari parte hartzeko aukera ematen dio.

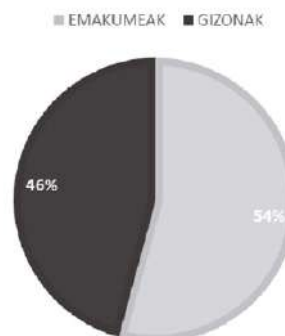
Generoari dagokionez, emakumeen parte-hartzea gizonena baino pixka bat handiagoa izan da (% 54 eta % 46, hurrenez hurren). Ez dira ohiko datuak, normalean % 60-% 40rekin topo egiten baitugu ehuneko txikiena emakumeena izanez; beraz, nabarmendu beharreko datua da.

Adin-tartearen inguruko ordezkariak dagokionez, parte-hartzaileen % 34,94k 61-75 urte ditu, hau ezohikoa da ere. Ondoren, 18 urtetik beherakoen adin-tartea dator, % 14,46ko parte-hartzearekin (gazteen parte-hartze saioarekin eragindakoa izan bada ere). 31-45 urte bitartekoek % 12,05eko parte-hartzea izan zuten. Partaidetza-maila txikiena 18-30 urte bitarteko adin-tartearena izan da (% 3,61), eta 75 urtetik gorakoa oso txikia (% 4,82) da baita. Beraz, udalerriko pertsona gazteenak erakartzeko kanal hurbilagoak erabili behar direla ondorioztatzen da. Helduentzako kanal irisgarriagoak ere jarri beharko lirateke.

PARTE-HARTZAILEEN ADINA



PARTE-HARTZAILEEN GENEROA



Saio bakoitzeko zehaztapena eginez, bakoitzaren datuak honako hauek dira:

### Jendaurreko Erakustaldiaren irekiera ekitaldia

**Data:** 2024ko otsailak 7

#### **Saioaren laburpena:**

Parte hartzeari hasiera ematen dion saioa da. Bertan aurrerapenaren proposamena, partehartzearen kronograma eta etorkizuneko faseak azaltzen dira.

Legazpiko alkatea, zuzendarikidea eta planaren koordinatzaileetako bat ekitaldiaren buru izan dira.

Informazioa soilik jasotzeko ekitaldia denez eta eztabaida-saio gisa planteatu ez denez, ez da bertaratze-zerrendarik aurkeztu.

Alkateak ekitaldia aurkeztu eta planaren faseei, tramitazioari eta proposamen estrategikoen azterketari buruzko azalpena egin du. Honako gai hauek azalduz:

- Hiru alternatiba posible aurkeztu direla azaldu da. Horietatik 2. alternatiba erredakzionaldeak aukeratu duena da, ingurumen-, ekonomia- eta gizarte-dimentsioak aztertu ondoren.
- Aurrerapena 4 zatitan egituratzen da: hitzaurre bat, informazio-memoria, antolamendumemoria eta planoak.
- Aurrerapena idazteko betetzen diren jarraibideak azaldu dira eta, jarraian, dauden lurzoru motak eta hauen kategoria motak azaldu dira. Hiri-lurzoruari eta lurzoru urbanizagarriari dagokienez, hirigintza-eraldaketako jarduketak zein izan diren azaltzen da, bai eta horietako zeintzuk planaren barruko jarduketa estrategikotzat hartzen diren ere. Kasu honetan, AI10 Azpiekoetxe, AI-06 Zaldu eta SUS-01 Goialde norte dira jarduketok.
- Azkenik, espazio libreen eta ekipamenduen sistemak azaltzen dira, baita mugikortasuna ere.





### Eztabaida-tailerra adineko pertsonekin:

**Data:** 2024ko otsailak 14

**Bertaratutako kopurua:** 16

**Emakumeak:** 7 (% 44)

**Gizonak:** 9 (% 56)

**Ez bitarrak:** 0 (% 0)

**Batez besteko adina:** 70 urte

### **Saioaren laburpena:**

Proposamen estrategikoen izapidetzeari eta azterketari buruzko azalpena egiteko erabakia hartu da, iradokizunak egin ahal izateko. Era berean, mugikortasun-gaietan puntu gatazkatsuak aurkitzea eta irisgarritasunaren arloan garatutako konponbideak ebaluatzea eskatzen da (igogailuak, eskailerak eta espazio publikoen eraberritzeak, adibidez). Bertaratutakoak mapaketan parte hartzera gonbidatzen dira.

Gai hauek jorratuko dira saioan: mugikortasuna, irisgarritasuna, gizarteratzea, aisialdirako guneak, berdeguneak, ondarea, etxebizitza berrien eraikuntza, Brinkola-Telleriarte.

Irisgarritasuna bezalako gaiak azpimarratzen dira, zahartzaroan eragin handiena dutenetako bat baita: auzo jakin batzuetarako irisgarritasuna, etxebizitzetako igogailuen beharra.

Bizitegi-bokazio hutseko eremuak identifikatzen dira, horrek hurbiltasun gutxi eskatzen du eguneroko bizitzarako.

Aipatutako gaiarekin lotuta, etxebizitzaren irisgarritasunari dagokionez ondarea babesteak duen zailtasuna ere jorratzen da (adibidez: igogailuak jartzeko zailtasunak).

### **Teknikariek jasotako oharrak:**

Bi generoen parte-hartze aktiboa eta bidezkoa.

Akta honetan jasotako 26 iruzkinetatik 18 emakumeenak dira eta 8 gizonenak.

Parte-hartzaileek gai propioak ekartzen dituzte eztabaidara.

Eztabaida lasaia, Aurrerapenaren gai garrantzitsuetan eragina duena. Hitz egiteko txandak errespetatzen dira, eta elkarrizketak ia ez dira gainjartzen.

Eztabaida gehien eragin duen gaia, igogailu posibleen kokapena da, adibidez, Ezkurrenea (lehengo Bellota ostatua) eta Laubideko biribilgunearen arteko desnibela gainditzeko sistema mekanikoren bat jarri behar den edo ez erabakitzeko.



PARTE HARTU!

**7. Guías de prácticas urbanísticas para aplicar una perspectiva de género-inclusiva:**

- a) **Movilidad:** trayectos diferentes, necesidades diferentes, atención a dependencia, sensación de seguridad...
- b) **Espacios de coexistencia:** adecuación de mobiliario para coexistir, columpios (ahora también para personas con problemas de movilidad)
- c) **Proximidad:** cobertura y eficiencia en el uso de tiempos acortando distancias.
- d) **Equipamientos/Servicios:** cobertura de necesidades generales y especiales. Ej: cuidados.
- e) **Habitabilidad:** acceso con rentas distintas, necesidades habitacionales diferentes.
- f) **Información:** conocer el punto de partida.
- g) **Factores abordables fuera del Plan:** representatividad, flujos...



**7. Genero-ikuspegi InMusbioa aplikatzeko hirigintza-jardunbideen gidak:**

- a) **Mugikortasuna:** ibilbide desberdinak, premia desberdinak, mendekotasunaren arreta, segurtasun-sentsazioa...
- b) **Koexistentzia-espazioak:** altzariak egokitzea elkarrekin egotea, zakuak (orain baita mugikortasun-arazoak dituzten pertsonentzat ere)
- c) **Hurbiltasuna:** estaldura eta efizientzia denboren erabileran, distantziak murriztuz.
- d) **Ekipamenduak/Zerbitzuak:** behar orokor eta bereziki estaldura. Adib.: zainketak.
- e) **Bizigarritasuna:** errenta desberdineko sarbidea, biategi-premia desberdinak.
- f) **Informazioa:** abiapuntua ezagutzea.
- g) **Planetik kanpo landu daitezkeen faktoreak:** adierazgarritasuna, fluxuak...

PARTE HARTU!

**Memoria de Información.**

**Hogares:** dentro de los unipersonales se observa como con mayor riesgo de vulnerabilidad los de personas solas mayores de 65 (que son un 9,4% sobre el total de hogares), pues las rentas derivadas de pensiones, junto a la dependencia, reducen la capacidad de consumo. Este tipo de hogar cuenta con un fuerte condicionante de género. En este grupo de personas solas mayores de 65 destacan las mujeres muy por encima de los hombres (35% son mujeres sobre el total de personas solas ante el 8,6% de los hombres). A la inversa, entre las personas solas en edad de trabajar son mayoría los hombres (43% frente al 13,3% de mujeres).  
**Sobre los hogares monoparentales o monomarentales,** se dan sobre el total un 2,9% con hijos mayores de 25 años. Este tipo de hogar no cuenta con alto potencial de riesgo ya que los hijos son adultos en edad de trabajar. Al revés, son hogares con riesgo de vulnerabilidad los de una sola persona sostenedora, lo que se recoge como padre o madre con hijos menores de 25 años (2,8%). En este tipo de hogar se repite el condicionante de género, pues son monomarentales el 69,5% de los hogares de un solo sostenedor frente al 30,5% de monoparentales.

**Empleo:** Sobre la relación de los sectores y la contratación se observa en Legazpi una masculinización habitual en el sector industrial que, junto a un peso bajo del sector servicios y primario, desemboca en una brecha de género importante en cuando al acceso al empleo, la calidad de los mismos y las rentas. En términos de desempleo, las mujeres están un 3% aproximado por encima de los hombres, lo que responde a la dinámica comarcal, pero casi duplica a la realidad del conjunto de Euskadi. A la vez, dentro de la población contratada, las mujeres con contratos indefinidos son menores en Legazpi que en todo su entorno inmediato comarcal.

**Rentas:** En cuando a la diferencia entre hombres y mujeres se comprueba que en todos los tipos de renta según su origen se da una constante: los hombres tienen mayor acceso a las rentas que las mujeres. Es muy notable el sesgo en cuanto a la renta disponible, pues la de los hombres casi duplica a la de las mujeres (24.299 frente a 12.974, una diferencia de 11.325 euros. Esta brecha supera en aproximadamente 3.000 euros a la del conjunto de Euskadi y la provincia.

**Acceso a una vivienda adecuada:** puede afirmarse que el riesgo de inaccesibilidad a una vivienda adecuada es especialmente femenino, pues la soledad por vejez, la monoparentalidad (fundamentalmente de monomarentalidad) y las rentas medias más bajas se acentúan entre las mujeres. Si se toma como referencia la renta disponible media de las mujeres (12.974€) vemos que el 41% de ese importe se utiliza para el pago del alquiler.

**Claves de la propuesta:** la realidad existente, la realidad jurídica vigente y la propuesta del Avance. Algunas nociones para el Futuro Informe de Impacto.

- La contracción del crecimiento vigente como elemento clave de la filosofía del Avance.
- Identificación de puntos conflictivos (empezamos ahora).
- Normativa de accesibilidad.
- Equilibrio de la vivienda (forma y régimen de acceso, protección...).
- Planteamiento de estrategias de multifuncionalidad (Equipamiento multifuncional de barrio).

**Informazio-memoria.**

**Etxe-unitateak:** pertsona bakarrekoen artean, kalteberatasun-arrisku handiena 65 urtetik gorako pertsonak dute (etxe-unitate guztien % 9,4 dira), pentsioen ondoriozko errentek, mendekotasunarekin batera, kontsumo-ahalmena murrizten baitute. Familia-mota horrek genero-baldintzazale handia du. Bakarrik bizi diren 65 urtetik gorako pertsonen talde horretan, emakumeak nabarmenetan dira gizonak baino askoz ere gehiago (% 35 emakumeak dira bakarrik bizi diren pertsona guztiekiko, gizonen % 8,6ren aurrean). Alderantz, lan egiteko adinean dauden pertsona bakarren artean gizonak dira nagusi (% 43 eta % 13,3, hurrenez hurren).  
**Guraso bakarrek familien % 2,9k 25 urtetik gorako seme-alabak dituzte.** Etxe-mota horrek ez du arrisku handirik, seme-alabak lan egiteko adinean dauden helduak baitira. Alitzitik, kalteberatasun-arriskua duten etxe-unitateak pertsona eusle bakar bat dutenak dira (% 2,8), eta horiek, 25 urtetik beherako seme-alabak dituzten alita edo ama guraso bakarrek dira. Familia-mota horretan, genero-baldintzazalea errepikatzen da; izan ere, guraso-ama bakarrekok etxe-unitateen % 69,5 dira; eta guraso-aita bakarrekok, berriz, % 30,5.

**Enplegua:** Legazpin, sektoreen eta kontratazioaren arteko harremanari dagokionez, ahiko maskulinizazioa ikusten da industria-sektorean, eta horrek, zerbiltzen eta lehen sektorearen pisu txikiarekin batera, genero-arrakala handia sortzen du enplegua lortzeari, horien kalitateari eta errentei dagokienez. Langabeziari dagokionez, emakumeak gizonak baino % 3 gehiago dira, gutxi gorabehera. Horrek eskualdeko dinamikari erantzuten dio, baina ia bikoiztu egiten du Euskadi osoko errealtatea. Aldi berean, kontratatutako bizonleriaren barnean, kontratu mugagabeak dituzten emakumeak gutxiago dira Legazpin, inguruko eskualdeetan baino.

**Errentak:** Gizonen eta emakumeen arteko aldeari dagokionez, egiaztatzen da jatorriaren arabera errenta-mota guztietan konstante bat gertatzen dela: gizonek emakumeek baino errenta gehiago dituzte. Errenta erabilgarriari dagokionez, joera oso nabarmena da; izan ere, gizonekoenak ia bikoiztu egiten du emakumeekoenak (24.299 eta 12.974, 11.325 euroko alde). Arrakala hori 3.000 euro ingurukoa da Euskadin eta baita probintzian ere.

**Etxebizitza egokia eskuratzea:** etxebizitza egokia eskuratzeko ezintasun-arriskua bereziki emakumeekoa dela eson daiteke; izan ere, zahartzaroagotiko bakardadea, errenta bakarra izatea eta batez besteko errenta txikiak areagotu egiten dira emakumeen artean. Erreferentziazat emakumeen batez besteko errenta erabilgarria hartuz gero (12.974 €), ikusten da zenbateko horren % 41a alokairua ordaintzeko erabiltzen dela.

PARTE HARTU!

**Proposamenaren gakoak:** dagoen errealtatea, indarrean dagoen errealtate juridikoa eta Aurrerapenaren proposamena. Etorkizuneko Eraginari buruzko Txostenerako nazio batzuk.

- Indarrean dagoen hazkundearen uzurdura, Aurrerapenaren filosofiaren funtsezko elementu gisa.
- Puntu gatazatsuak identifikatzea (orain hasiko gara).
- Irigarritasunari buruzko araudia.
- Etxebizitzaren areka (etxebizitza eskuratzeko modua eta araubidea, babes...).
- Funtzio anitzeko estrategiak planteatzea ekipamenduetatik dagokionez (Auzoko ekipamendu multifuntzionala).

## Genero-ikuspegia aplikatzeko deliberazio tailerra

**Data:** 2024ko otsailak 15

**Bertaratutako kopurua:** 4

**Emakumeak:** 4 (% 100)

**Gizonak:** 0 (% 0)

**Ez bitarrak:** 0 (% 0)

**Batez besteko adina:** 49 urte

### **Saioaren laburpena:**

Proposamen estrategikoen izapidetzeari eta azterketari buruzko azalpena egiteko erabakia hartu da, iradokizunak egin ahal izateko.

Gai hauek aipatzen dira: Zalduko bide berria; Goialde Norte-Laubideko txabolismoa; Azpikoetxe ingurua; Telleriarteko garapenari buruzko kritika; ekipamendu berrien proposamena.

### **Teknikariek jasotako oharrak:**

Tailerrean bi elkartetako emakumeek parte hartu dute. Partaidetza-prozesuetara joateak dakarren nekeari buruzko eztabaida sortu da, eta prozesu horietan benetan dagoen erabaki-mailari buruzko errezeloak azaldu dituzte.

Elkarteetako batek barne-lan bat egin du aurretik, zainketei buruzkoa, Udalak ezagutzen ez duena. Aurrerapena jendaurrean ikusgai dagoen bitartean, aipatutako lan hau aurkeztekotan geratu da.

### Herritarrei irekitako 1. saioa:

**Data:** 2024ko otsailak 19

**Bertaratutako kopurua:** 19

**Emakumeak:** 14 (% 74)

**Gizonak:** 5 (% 26)

**Ez bitarrak:** 0 (% 0)

**Batez besteko adina:** 58 urte

### **Saioaren laburpena:**

Bakarrik bertaratutako 3 pertsona Aurrerapenaren aurkezpenera joan ziren. Proposamen estrategikoen izapidetzeari eta azterketari buruzko azalpena egiteko erabakia hartu da, iradokizunak egin ahal izateko.

Zuzendarikideak Aurrerapenaren dokumentua eta Hasierako Dokumentu Estrategikoarekiko harremana azaltzeari ekiten dio. Gaitasun eraldatzaile handia duten proposamenetan jartzen da arreta eta, proposamenak ikusi aurretik, jarduketa lanak eskala desberdinetan mugatzean datzala adierazten da, inbertsio-ahalmenaren arabera egin daitezkeenean. Beraz, erakutsitako dena 8 urtetan bete beharreko proiektu oso gisa ez da ikusi behar, baizik eta aukera multzo gisa bezala. Hauek, ondasun komunean eragina





izan behar dute, eta jakina da albo-kalteak eta alboonurak izango dituztela, beti ere, onura kolektiboaren bila.

Lurralde Antolamendurako Gidalerroen (LAG) eta Lurralde Plan Partzialaren (LPP) hazkunde-mugei buruzko azalpen laburra egin da. Landa-lurzoruaren edo lurzoru urbanizaezinaren, Hiri-lurzoruaren (finkatua eta finkatu gabea) eta Lurzoru Urbanizagarriaren arteko aldea azaldu da.

Gai hauek aipatzen dira: Zalduko bide berriak nola eragingo lukeen; Azpikoetxe ingurua eta eremuan egon litekeen ekipamendu motari buruz galdetu da; Telleriarteko garapenari buruzko kritika, etxebizitza gehiago behar badira; ekipamenduaren kokapena Brinkolan zalantzan jarri da; Baserriak azpibanatzeko interesa.

#### **Teknikariek jasotako oharrak:**

Gobernantzari buruz: Aurrerapenaren bi foroak ez dira nahikotzat jotzen, ez dira gogoratzen Aurrerapen fase honen aurretik 2021eko udazkenean egindako jardunaldiak. Lantaldetik 12 mugarri zerrendatzen dira. Eztabaida izaera zehazten da.

#### Hiri inklusibo baterako mapaketa

**Data:** 2024ko otsailak 20

**Bertaratutakoen kopurua:** 7

**Emakumeak:** 2 (% 29)

**Gizonak:** 5 (% 71)

**Ez bitarrak:** 0 (% 0)

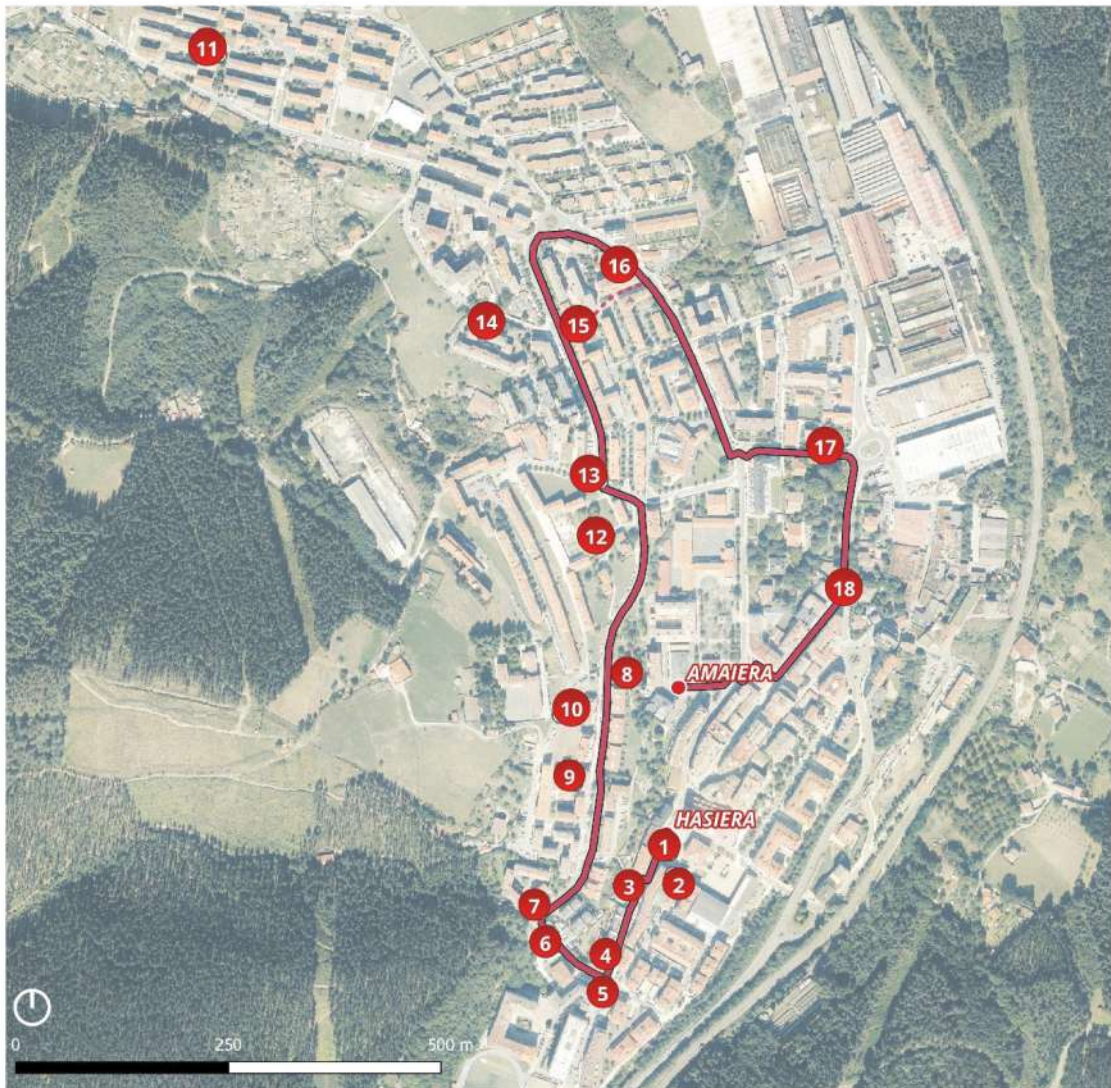
**Batez besteko adina:** +65 urte





### Legenda de PUNTOS CONFLICTIVOS

- 1 - Suelo resbaladizo, salientes, pavimento inadecuado
- 2 - Punto conflictivo para mujeres. Zona de bares
- 3 - Ascensor posible para subir a barrios altos
- 4 - Acera en cuesta (No arregiable)
- 5 - Cruce peligroso
- 6 - Acera en cuesta (No arregiable)
- 7 - Bloques no accesibles (hay escalones). Silla por la carretera.
- 8 - Ya hay ascensor. Es zona de conexión
- 9 - Hasta la cota de Club accesible, más arriba, no.
- 10 - Acera en mal estado
- 11 - Acera en mal estado
- 12 - Necesidad de regeneración. Ascensores en viviendas. Pasamanos. Patrimonio. Permutas para realojar.
- 13 - Cuesta (sin dispositivos) + Sillas de ruedas por el carril bici
- 14 - Aceras estrechas (hasta 60 cm)
- 15 - Punto conflictivo. Aceras altas, poca visibilidad por coches aparcados, sin pasos de peatón, posible badén?, bloques con escalón de entrada (no accesibles)
- 16 - Cuesta muy pronunciada.
- 17 - Posible conexión al parque
- 18 - Acera que muere contra muro de propiedad (Retranqueo). Proponer pasarlo a SG viario?



"Tipi-tapan" identifikatutako puntu gatazkatsuekin proposatutako ibilbidea. Talde-idazleak egina.

### **Saioaren laburpena:**

Bertaratutako inor ez zen Aurrerapenaren aurkezpenean izan. Garaguneko integratzaile soziala Adinekoen saioan izan zen.

Miguelek "Tipi-tapa" saio honetan zer egingo den azaltzen du.

Talde teknikoak proposatutako ibilbidea egiten da. Problematikarekin eta balizko konponbidearekin dauden puntu gatazkatsuak aipatuz.

### **Teknikariak jasotako oharrak:**

Irisgarritasun-arazo orokorrak goiko auzoetan, oro har hobetu daitekeen espaloien urbanizazioa. Ilogailu berriak ezartzeko aukerak.

#### Saioa sektore ekonomikoekin:

**Data:** 2024ko otsailak 20

**Bertaratutako kopurua:** 18

**Emakumeak:** 8 (% 44)

**Gizonak:** 10 (% 56)

**Ez bitarrak:** 0 (% 0)

**Batez besteko adina:** 49 urte

### **Saioaren laburpena:**

Proposamen estrategikoen izapidetzeari eta azterketari buruzko azalpena egiteko erabakia hartu da, iradokizunak egin ahal izateko. Izan ere, bertaratutako inor ez zen egon Aurrerapenaren aurkezpenean.

Aurrerapenaren dokumentua eta Hasierako Dokumentu Estrategikoarekiko harremana azaltzen da. Gaitasun eraldatzaile handia duten proposamenetan jartzen du arreta eta, proposamenak ikusi aurretik, jarduketa lanak eskala desberdinetan mugatzean datzala adierazten du, inbertsioahalmenaren arabera egin daitezkeenean. Beraz, bistaratuko dena 8 urtetan bete beharreko proiektu oso gisa ez da ikusi behar, baizik eta aukera multzo gisa bezala. Hauek ondasun komunean eragina izan behar dute, eta jakina da albo-kalteak eta albo-onurak izango dituztela onura kolektiboaren bila. Aurrerapenaren aurkezpenaren euskarri dokumentuekin azaltzen da.

Plan berriaren esku-hartze eremuei buruzko azalpen laburra egiten da, eraldaketa-lurzoruak eta lurzoru urbanizagarriak aipatuz.

Gai hauek aipatzen dira: Zaldu eremuko jarduerak; Azpikoetxe eta Mendiaraz eremuak; Goialdenorte perimetroko bidea; Zaldu eremuko eta hilerri zaharreko aparkalekuekiko kezka. Zumarragarako bidegorriaren trazadurari buruz galdetu da, baita beheko solairuko lokalei buruz ere, eta ea aurreikusten den lokal horiek etxebizitzak izatea.

### **Teknikariak jasotako oharrak:**

Oso parte-hartze txikia enpresek etorkizunean dituzten planei dagokienez. Jendeak pribatuan hitz egin nahi duela dirudi, eta ez du publikoki hitz egiteko asmorik.

Teknikariei jakinarazten zaie bertaratutako jendeak pribatutzat jo dituela etorkizuneko asmoak.

#### Herritarrei irekitako 2. saioa:

**Data:** 2024ko otsailak 21

**Bertaratutako kopurua:** 7

**Emakumeak:** 4 (% 57)

**Gizonak:** 3 (% 43)

**Ez bitarrak:** 0 (% 0)

**Batez besteko adina:** 46 urte

#### **Saioaren laburpena:**

Bertaratutako inor ez zen egon Aurrerapenaren aurkezpenean. 2-3 pertsona bertaratu ziren 1. saio irekira. Proposamen estrategikoen izapidetzeari eta azterketari buruzko azalpena egiteko erabakia hartu da, iradokizunak egin ahal izateko.

Aurreko saioko zalantzak argitu dira:

Zehazki, Telleriarteren gaia. Herritarrei azaldu zaie Telleriarteko lurzorua jada hiri-lurzorua dela indarrean dagoen plangintzan. Gainera, gure proposamenak sailkapena hori errespetatzen du, baina indarrean dagoen planean aurreikusita zeuden blokeen dentsitatea jaisten du. Azken hau familia bakarreko edo bi familiako etxebizitzaren tipologiei bide emateko eta, horrela, ingurunearen landa-izaera zaindu ahal izateko.

Hiri-lurzorua landa-lurzoru gisa (urbanizazina) birsailkatzeko aukerari dagokionez, posible dela azaldu da. Baldin eta jabetzak ados jartzen badira lehendik dagoen hiri-lurzoruaren aprobetxamenduei uko egiteko eta prozesuan gal litekeen gainbalioaren konpentsaziorik ez eskatzeko.

Itxaropen eta Pentsio zaharraren eremuetarako aurreikusita dagoenari dagokionez, azken horren egoera txarraren arduraz. Era berean, kezagarria da okupek Pentsioan egindako etengabeko eraso eta Itxaropen kaleko amaitu gabeko bizitegi-erakin baten orubearen irudi ez atsegina.

Aurrerapenaren dokumentua eta Hasierako Dokumentu Estrategikoarekiko harremana azaltzen da. Gaitasun eraldatzaile handia duten proposamenetan jartzen du arreta eta, proposamenak ikusi aurretik, jarduketa lanak eskala desberdinetan mugatzean datzala adierazten du, inbertsioahaltenaren arabera egin daitezkeenean. Beraz, bistaratuko dena 8 urtetan bete beharreko proiektu oso gisa ez da ikusi behar, baizik eta aukera multzo gisa bezala. Hauek ondasun komunean eragina izan behar dute, eta jakina da albo-kalteak eta albo-onurak izango dituztela onura kolektiboaren bila. Aurrerapenaren aurkezpenaren euskarriarekin azaltzen da.

Plan berriaren esku-hartze eremuei buruzko azalpen laburra egin da, eraldaketa-lurzoruak eta lurzoru urbanizagarriak aipatuz. Renderrak erakutsi zaizkie bertaratutakoei.

Beste gai batzuk ere aipatzen dira: baserrien azpibanaketa; Zaldun egiten den proposamenari buruzko kezka (auzoko bizilagunen aldetik); lurzati partikularrei eragiten dieten gaiak; Azpikoetxeko eremuaren dentsitatea jaitea posible ote den planteatu da.

### **Teknikariek jasotako oharrak:**

Parte-hartzaileak, oro har, beren jabetzari eragiten dioten arazo zehatzekin kezkatuta daude, eta plan berriarekin zer egoeratan geratuko diren jakin nahi dute.

Kezka nabari da txabolismo-arazoarekin, sortzen duen irudiarekin eta dituen ondorio sozialekin.

Zaldu eremuan eta Telleriarte eta Brinkola landa-eremuetan, oro har, kezka dagoela dirudi. Baita txabolismoaren gaiarekin eta horrek dituen ondorio sozialekin ere.

#### Eztabaida tailerra gazteekin:

**Data:** 2024ko martxoak 6

**Bertaratutako kopurua:** 12 + tutoreak (4)

**Emakumeak:** 6 (% 50)

**Gizonak:** 6 (% 50)

**Ez bitarrak:** 0 (% 0)

**Batez besteko adina:** 16-18 urte (batxilergoko 1. eta 2. mailako ikasleak)

#### **Saioaren laburpena:**

Bertaratutako ikasle batek ere ez du alde zuzenetik hirigintzak esan nahi duenaren edo bere irismenaren eta eskumenaren berri. Hirigintzak esan nahi duenari buruzko sarrera labur bat egin da, HAPO berria idazteko lanaz hitz egin da eta tailerrean parte hartzera joan direnei zergatik deitu zaien azaldu da.

Galdetegi bat egiten da BAI/EZ galderekin, ikasle bakoitzari banatzen zaizkiona. 15-20 minutu ematen zaizkie banaka betetzeko.

Talde teknikoak prest dago zalantzak argitzeko, eta ikasle bakoitzaren mahaietatik pasatzen da galdetegia betetzen duten bitartean. Ikasleen artean elkarrizketak sortzen dira galderak komentatzeko edo ematen ari diren erantzunak baloratzeko.

Jarraian, gazteen erantzunak jasotzen dira eta denen artean partekatzen dira.

Sortu diren eztabaida nagusiak:

- Legazpik ekipamendu-eskaintza nahikoa duela onartzen duen adostasuna lortu da. Arazo handienak mantentze-lanak eta nerabeentzako jardueren eskaintzarik eza dira.
- Bigarren hezkuntzatik aurrerako prestakuntza-eskaintzarik eza salatzen da. Beraz, gazte guztiak beste udalerrira batzuetara joan behar dute, bai ala bai.
- Industria-eremuaren gaia eztabaidatzean (mehatxutzat jotzen dena), erantzun orokorra industriari berak ez dakarrela mehatxurik da. Aitzitik, herriak, lantegietara iraultako herri industrial gisa sortu zenak, ez du birmoldaketa bat egin bizitegi-espazioa eta produkzio-espazioa bereizteko (espazio berdeekin bereiztu gabe). Bidegorriaren trazadurari buruz ere, fabriketako trafiko astunarekin bat etorri behar ez izateko modukoa pentsatu beharko litzateke.
- Legazpiko inguruari eta eskalari balioa ematen zaie. Udalerrian eta inguruetan haur eta nerabe gisa askatasunez mugitu ahal izateko askatasuna hainbat aldiz aipatzen da. Hala



ere, gazteek sustatutako jarduerak antolatzea ahalbidetuko duen espazio libre handi eta lau baten falta aipatzen da.

#### **Teknikariek jasotako oharrak:**

Gazteen parte-hartzea gainerako tailerretan hautemandakoa baino askoz handiagoa izan da. Kolektibo honen kasuan, nabarmendu behar da diskurtsoa ez dela hainbeste oinarritzen jabetza pribatuan, ezta autoko mugikortasunean ere. Hala ere, kontzeptu interesgarriak azaleratzen dira ekipamendu eta espazio publikoei dagokienez.



Aipatzekoa da, halaber, partaidetza-saioetatik kanpo, udalak 3 saio monografiko deitu dituela 3 auzo edo eremu jorratzeko. Saio hauetan, eremuko herritarrek zalantzak aurkeztu zituzten Aurrerapenaren dokumentuari dagokionez. Tratutako hiru eremuak Zaldu, Brinkola eta Telleriarte izan dira. Bilerak 2024ko martxoaren 6an udaletxean egin dira, alkatea eta udal-arkitektoa bertan zirela.

Bilera bakoitza zehaztuz, datuak honako hauek dira:

#### Zaldu:

**Bertaratutakoen kopurua:** 8 bizilagun

#### **Saioaren oharrak:**

Kezka dago egungo etxebizitzetatik errepidea zer distantziatara igaroko den jakiteko, eta kale berria mehatxu bat dela uste da. Bizilagunek eremua bisitatu ez dela proposamena egiteko susmoa dute. Urak har dezakeen mendi-hegala dela aipatu da, eta ez dela garapenatarako leku egokia iradoki da.

Inguru horretan aparkalekuak behar direla jakinarazten da.

Inguruko lurzoruen jabeetako baten arabera, gaur egun Zalduko sektorea ez da ekonomikoki bideragarria garatu ahal izateko (badirudi hori dela garatu ez izanaren arrazoi bat). Eraikigarritasun handiagoa eskatzen da, bideragarria izan dadin.

#### Brinkola:

**Bertaratutakoen kopurua:** 7 bizilagun

#### **Saioaren oharrak:**

Bizilagunak kezkatuta daude bi eraikin erortzeko zorian daudelako, eta uste dute hobe dela eraikin horiek birgaitzea ezer berririk planteatu aurretik. Gainera, proposamen berria lehendik dagoen baserri baten eta eraikin horien artean geratzen da. Proposatutako jarduketaren kokapena egokia ez dela uste da.

Planteatzen da ea auzoaren erdigunean dagoen pabiloia ekipamendu gisa erabil daitekeen, birgaitu izan ondoren (ez da udal-jabetzakoa).

Trenbidea zeharkatzeko lurpeko pasabide baten puntu gatazkatsu bat aipatzen da. Pasabidea handitzea eskatu da, eta lurzoru mugakideen jabeak prest egongo lirateke zati bat udalari lagatzeko.

Hainbat baserrik oztopoak dituztela azaldu da. Terrazetako estalkiei buruzko araudia berrikusteko eskatzen da. Baserriak azpibanatzeko interesa ere badago.

Telleriarte:

**Bertaratutako kopurua:** 8 bizilagun

**Saioaren oharra:**

Bizilagun batzuk ez daude ados Aurrerapenean proposatutako etxebizitza-kopuruarekin. Gehieneko bat dela eta, zuzeneko lizentzia denez, lurzati bakoitzeko eraiki daitezkeela azaltzen da. Badirudi beste hainbeste ados daudela planaren planteamenduarekin.

Eremuak duen uholde-arriskuaz hitz egiten da eta, ezinezkoa dela beheko solairuetan etxebizitzak egitea inolako birgertatze-alditan azaldu da.

Baserrietan etxebizitzaren bereizketari buruzko interesa dago.

## ONDORIO NAGUSIAK

Jarraian, herritarrek Aurrerapenari buruz egindako ekarpenak eta ideiak jaso dira, eta parte hartzeko bi saioetan landutako gaiiei buruzko ondorio orokorrak osatu dira.

### MUGIKORTASUNA

Legazpiko HAPOn Aurrerapenean planteatutako mugikortasun-sarea kontuan hartuta, Zaldu ingurutik udalerrira sartzeko etorkizuneko bidea partaidetza-tailerretan eztabaida gehien sortu duen proposamena da.

Alde batetik, begi onez ikusten da hirigunera sartzeko bide berri bat egitea, gaur egungoa (Urola kalea-GI-2630) baino irudi atsegina eta berrituagoa duena, industria-eraikinen artean sartuta. Bestalde, banaketa horrek nolabaiteko eszeptizismoa sortzen du, Zalduko bizitegi-auzoa kaltetua eta bi “errepidez” inguratua geratuko litzatekeela argudiatzen baita.

Aipatu behar da behin eta berriz kritikatu dela udalerrian zirkulatzeko zailtasuna, norabide bakarrak direla eta. Egungo planteamenduekin udalerriri buelta osoa ematera behartzen dela kritikatzeko da.

Aparkalekuen gaiarekin kezka dago ere. Batez ere, hilerri zaharreko aparkalekuak nahiko leku ote duen zalantzan dagoelako.

Mugikortasunarekin amaitzeko, bidegorrien gaia errepikaria izan da. Batez ere, trazaduraren segurtasunik eza aipatzen da zenbait puntutan. Zumarragara doan bidegorriaren kasuan, Sidenorreko industrialdearen atzetik igarotzen denean jendea pasatzeko arazoak eta jarduera-gatazkak daudela azaldu da. Urola kalean ere gauza bera gertatzen da, bizikleta-erria galtzadaren eta industriaren eraikinetako sarbideen fatxaden artean ahokaturik geratzen baita.

### ESPazio PUBLIKOA ETA IRISGARRITASUNA

Udal-mailako espazio publikoaren azterketa oso zehatza izatea ezin izan da, eta sakonago baloratuko da jarduketa estrategikoetan. Kontuan hartu behar da Irisgarritasun Plan bat lantzen hasi dela, indarrean dagoena berrikusteko eta bere gain hartzeko. Plan hori HAPOn amaitu aurretik onartuko da. Oro har, espazio publikoak potentziala duela uste da.

Espazio publikoa zenbait puntutan hobetzea, ibilbide irisgarri bat osatzea erraza ez baita. Goiko auzoetara iristeko hiri-igogailu gehiago behar diren puntuak baloratu beharko lirateke. Parrokiatik igogailu baten bidez goialdeetarako sarbide bat sortzea ondo egongo litekeela aipatzen da. Horrela, erdigunerako ibilbide irisgarria duen oinezkoen sarbidea konponduko da.

Behin eta berriz aipatzen da udal hilerrirako irisgarritasuna hobetu beharko litzatekeela.



Latxartegiko parkeari dagokionez, berrikuntza bat behar duela uste da, ez baita herritarren beharretara egokitzen.

Ondareak nolabaiteko malgutasuna izan beharko lukeela adierazten da, bizitegi-higieziei dagokienez. Eraikin bat irisgarri bihurtzeko erraztasuna kontuan hartu beharko litzatekeela esaten da, babestuta egon arren. Gai horri dagokionez, aipatzen da jende askok goiko auzoetatik (San Ignazio eta Itxaropen) erdigunera behartuta mugitu behar izan duela irisgarritasun-arrazoiengatik.

## **BERDEGUNEAK**

Aurrerapenak espazioak bateratzearen aldeko apustua egiten du, azpiegitura berde-urdinari garrantzia emanez. Proposamen hori positiboa eta egokia da Legazpiko udalerrientzat eta bertako biztanleentzat.

Orain arte, bertakoak ez diren eta inbaditzaileak diren espezieen zuhaitzak landatu direla kritikatu da. Etorkizuneko HAPOri begira, ingurumen-gaiengatik alderdi hori kontuan hartzea eskatzen da.

## **EKIPAMENDUAK**

Ekipamendu-sarea deszentralizatutzat eta, itxuraz, orekatutzat jotzen da. Udalerrian ez dago hornikuntza-eskasiarik, nahiz eta ekipamendu horien mantentze-falta kritikatu den.

Azkenik, herritarrek galdetu dute zer ekipamendu mota jar daitekeen Azpikoetxe eremuan. Goialde inguruan ekipamenduren bat behar dela ere aipatzen da, ingurunea hobetzeko antolamendu bat egituratu lezakeena.

## **HIRIGINTZA-ERALDAKETAKO JARDUKETA ESTRATEGIKOAK**

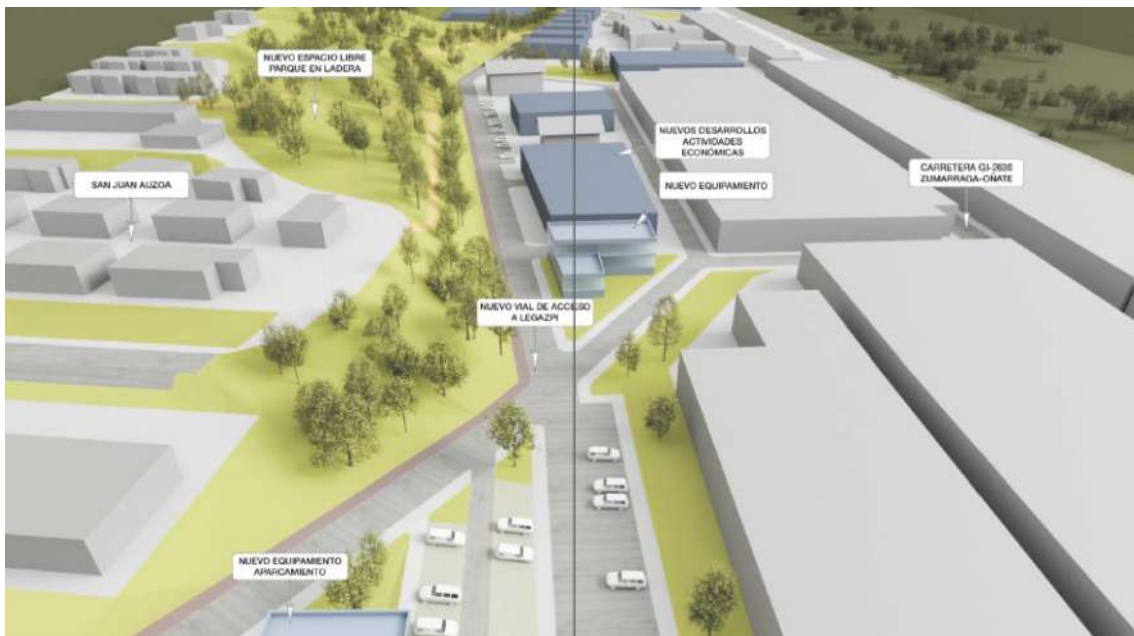
Hirigintza-eraldaketarako jarduketa estrategikoen egokitasuna baloratu da, parametro hauen arabera: jardueraren kokapena, jardueraren loturak, aparkalekuak, ekipamenduak, espazio libreak, etxebizitzak eta jarduera ekonomikoa. Aurrerapenean planteatutako jarduketa guztietatik, hiru estrategikotzat hartu dira. Horiek herritarrek azaldu eta aztertu dituzte.

## AI-06. ZALDU

Esku-hartze eremu hau udalerraren iparraldeko industria-asentamenduaren zati da. Planaren Aurrerapenaren helburu nagusi eta estrategiko gisa aurkezten da, eta horrekin Legazpira sartzeko bide berri bat lortuko litzateke.

Plan Orokor Berrirako lan estrategikoa da, haren garapenak A-636 errepidetik herriguneko irisgarritasun- eta mugikortasun-sistema eraldatzea ahalbidetuko duen bide-ardatz berri bat eratzea baitakar. Bide berri horren trazadura Urola kalearekiko paraleloan doa, Lanaren hiribideraino, eta herriguneko sarbidea eta irteera Elbarrenako industria-ingurunetik aldatzea ahalbidetuko du. Horrela, egungo sarreran dauden industria fatxadek osatzen duten eszena egoera birkualifikatzeari ekin ahal izango zaio, trafikoaren noranzkoak berrantolatu eta/edo horretarako galtzada erreserbatu ahal izango baita.

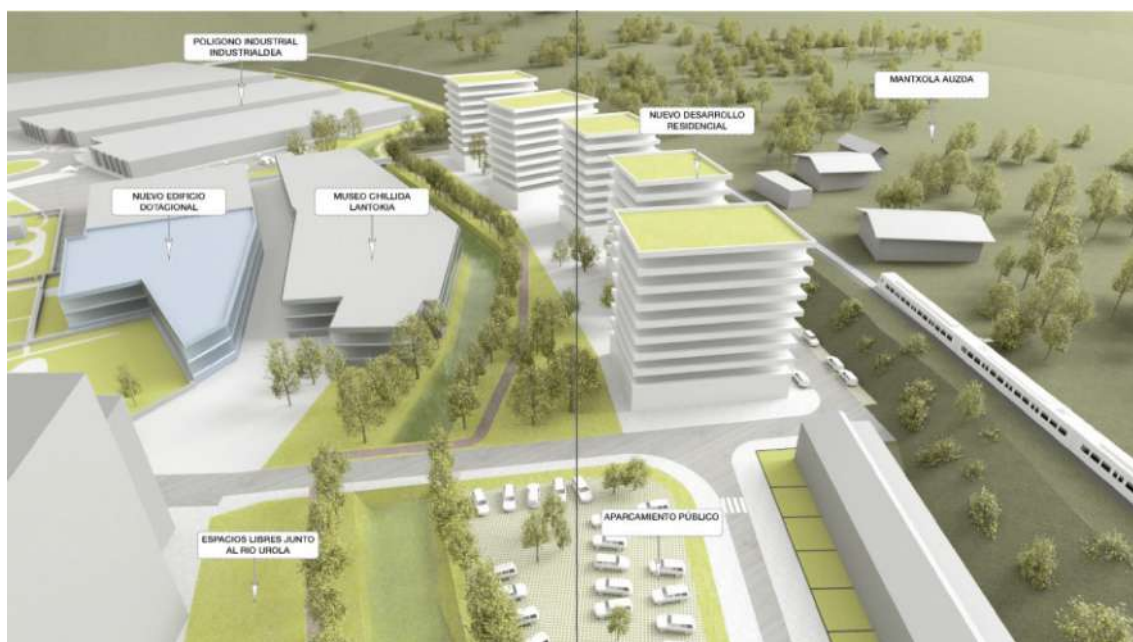
Planaren eremu estrategiko polemikoa da. Saio guztietan eszeptizismoa agertu da sarbide-bide berrian sortzen den eremu berriaren antolamenduagatik. Zalantzan jartzen da proposatutako jarduera eremurako egokia den ala ez. Inguru horretako aparkalekuen kezka dago.



## AI-10. AZPIKOETXE

Bizitegi-eremu honen garapena, altueran eta Legazpiko hiri-lurzoruaren ekialdeko ertzean etxebizitza kolektiboa duena, Plan berriaren helburu nagusi eta estrategiko gisa aurkezten da, hiri-espazio berezi bat osatzeko helburuarekin. Alde batetik, espazio ia marjinal, atzealdeko eta loturarik gabeko hau, hiri-zentralitate berri batean eraldatzean datza. Horrela, inguruan dauden espazio publikoen jarraitutasuna gaituko baita. Eta bestetik, Urola ibaia berreskuratzean eta transformazio prozesu "lasai" batean datza, eremuko ardatz integratzaile eta protagonista gisa. Horrez gain, Chillida Lantoki Museoaren eta Azpikoetxe Papererrotaren balioa nabarmendu ere nahi da, Sistema Orokor gisa kalifikatuz eta bisitariak udalerrira erakartzeko gune batean bihurtuz.

Eremu horrek hiria hobetzeko bokazioa duela Uste da. Proposamenaren aldeko iritzia dago; izan ere, eremua ia erdigunean dago, ondo konektatuta dago, irisgarria da eta ibaiaren presentzia du. Hala ere, oso eremu trinkoa dela pentsatzen da, eta etxebizitza gutxiago edo garaiera txikiagoa izan dezakeen hainbatetan iradoki da.





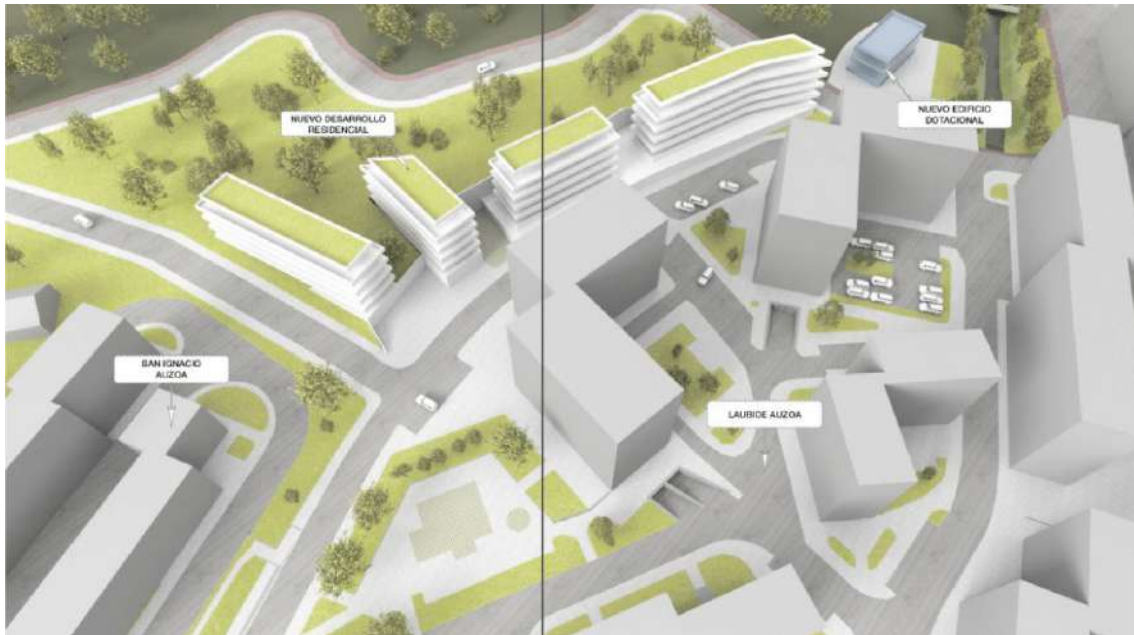
## SUS-01 GOIALDE NORTE

Jarduketa integratu honen esku-hartze eremua herrigunearen ipar-mendebaldean, Urtatza auzoaren hegoaldean eta San Ignazio auzoaren iparraldean dago.

Planaren Aurrerapenak eremua berrantolatzea ezartzen du, eta fatxada berri bat proposatzen du Laubide auzorantz; bertan, etxebizitza kolektiboaren eskaintza aurreikusten delarik. Gainera, hiri-bilbea osatuko duen eta udalerrinari hiri-ertz bat emango dion zuzkidura-eraikin bat ere proposatzen du, tokiko espazio libre-erako azalera bat antolatuz mendi-hegalean, malda handiena duen eremuan.

Bestalde, Laubide auzoa mendebaldeko ertzeko bidearekin lotuko duen lotura-bide berri bat proposatzen da, proposatutako garapen berriei zerbitzua emango dena.

Sektore honi buruz hitz egin denean, begi onez ikusten da hiri-eremate gisa proposatzen den bide perimetrala, eremuak dituen arazoak konpontzeaz gain. Sektore honetan gehien errepikatzen den gaietako bat eremuaren muturrean eta inguruetan dagoen txabolismoaren arazoa da. Ostatu zaharrari (eraikin abandonatua, noizbehinkako okupazioekin) irtenbidea ematea ere eskatzen da.





ΑΡΑΤΤΟ



**LEGAZPIKO  
UDALA**

TERRITORIO  CIUDAD SLP

**TAPER**