



Nuevo Plan General de Ordenación Urbana

Memoria de Participación

Plan General de Ordenación Urbana de Legazpi



**LEGAZPIKO
UDALA**

TERRITORIO  CIUDAD SLP

TAPER

Memoria de Participación

Plan General de Ordenación Urbana de Legazpi

1. INTRODUCCIÓN
2. METODOLOGÍA
3. DESARROLLO DE LA PARTICIPACIÓN
4. PRINCIPALES CONCLUSIONES



INTRODUCCIÓN

La participación ciudadana en el marco del Avance del futuro PGOU se proyectó partiendo de varias premisas. En primer lugar, el programa se centró en la difusión de los contenidos del Avance y su contraste tanto para comprender el grado de acierto del modelo de crecimiento como para comprender necesidades sobre los espacios existentes incluyendo, especialmente, a sectores que antes no habían sido consultados de forma específica. En este sentido, cabe explicar que antes del inicio de los trabajos de elaboración del Avance, dentro del cual se incluye el Documento de Análisis y Diagnóstico que forma parte de la Memoria de Información, el Ayuntamiento de Legazpi desarrolló cuatro sesiones de participación, las cuales se centraron en analizar, a escala de barrio, las necesidades concretas y las potencialidades urbanísticas.

1. El análisis de los documentos resumen de estos actos fue uno de los **puntos de partida para establecer una estrategia** de participación relativa al Avance. De dicho análisis se extrajo, para el condicionamiento metodológico de la propuesta, que:
2. Se centró en una explicación urbanística muy necesaria con un análisis concreto sobre usos y clasificaciones de las zonas de Legazpi, de modo que se había generado un tipo de didáctica que facilitaría la comprensión de la propuesta futura.
3. El análisis se había desarrollado a una escala que, si bien podía aportar información pormenorizada sobre la percepción de la vecindad sobre su entorno, no desembocaba en un modelo urbano de conjunto.
4. No contó con un análisis sobre accesibilidad social y funcional del espacio y las mismas deliberaciones y decisiones, es decir, que no incluía una aplicación específica de una perspectiva de género.

Con estos condicionantes de partida, se elaboró una propuesta de desarrollo de acciones cuyos **objetivos**, en conjunto, fueron los siguientes:

1. Difundir de modo divulgativo cuales son los objetivos de partida del Avance para lograr un modelo urbano adaptado a la nueva realidad ambiental, social y legal que han llevado a la revisión del planeamiento.
2. Exponer el carácter del documento de Avance (su grado de pormenorización, la capacidad de alterar el modelo, el vínculo con la tramitación ambiental etc.).
3. Exponer el sentido de las propuestas de alta capacidad y de menor impacto y las claves de la futura normativa.
4. Debatir sobre la adecuación de las propuestas en términos de bien común y repercusión en el interés general.

5. Informar sobre las repercusiones particulares a las personas propietarias y/o afectadas en algún modo por las potenciales operaciones de la propuesta.
6. Implicar a nuevos sectores de la ciudadanía que quedaron fuera de la etapa previa de participación para ganar en gobernanza y afinar en la búsqueda de soluciones.
7. Aplicar la perspectiva de género, en un sentido amplio, tanto en términos de participación como de diseño de estrategias.

Para el logro de estos objetivos se programaron distintos modelos de interacción, los cuales se exponen a continuación.

METODOLOGÍA

Se han desarrollado acciones expositivas y deliberativas, las cuales se ordenaron buscando la adecuación en la relación entre la información disponible y el debate que se pretende desarrollar, siempre según la capacidad de coordinación con las voces consultadas y el propio ayuntamiento. Se concretaron las siguientes:

1. Acto abierto de apertura del periodo de Exposición Pública del Avance y explicación de sus contenidos.
2. Talleres abiertos a la ciudadanía (2): se organizaron en principio sobre dos ejes, a) Movilidad, infraestructura, espacio público y equipamientos, b) Vivienda, desarrollos urbanos y ámbito rural.
3. Talleres (3) direccionales para un municipio inclusivo y la aplicación de la perspectiva de género: personas mayores, mujeres y juventud.
4. Mapeo de análisis del espacio público.
5. Taller direccional sobre actividades económicas.
6. Encuentros a demanda para la revisión de información tratada en los talleres.

Se expone a continuación las metodologías de los mismos y la **estrategia de calendarización** dentro del mes de celebración de las acciones, el cual ocuparía la etapa primera del periodo de exposición pública para que los resultados de las interacciones tuviesen margen temporal de ser dispuestas como sugerencias mediante el registro del ayuntamiento:

El planteamiento fue comenzar por el acto abierto a la participación y cerrar con los foros abiertos el periodo, de modo que los talleres planeados por invitación directa a las personas e instituciones a participar, se situasen, con el Avance ya explicado, antes de los foros para que los mismos pudieran contar con asistencia fidelizada en los talleres anteriores. Se pretendía que, una vez clara la propuesta y retomada de forma concreta en función de situaciones y/o intereses particulares, pudiera ser abordada en foros generales. Solamente, por cuestiones de calendario académico, no fue posible celebrar en la parte central del calendario de participación el taller de inclusión de la juventud. El calendario final fue:

Acto de apertura.	7 de febrero	Salón de actos. Kultur etxea. 18:00h.
Taller mayores.	14 de febrero	Sala de Centro Social. Gizarte Zentroa. 10:00h.
Taller género.	15 de febrero	Sala cursillos. Kultur etxea. 18:00h.
Sesión abierta 1.	19 de febrero	Sala cursillos. Kultur etxea. 18:00h.
Mapeo.	20 de febrero	Por todo Legazpi. 10:30h.
Sesión Activ. Económicas.	20 de febrero	Salón de Plenos. 14:00h.
Sesión abierta 2.	21 de febrero	Sala cursillos. Kultur etxea. 18:00h.
Taller Juventud.	6 de marzo	Nerabe zerbitzua. 10:00h.

Sobre la intencionalidad de las acciones de participación:

Acto de apertura de la Exposición Pública: se programó como una actividad de explicación sobre la tramitación urbanística y ambiental, así como de los contenidos del Documento de Avance y DIE. Se crearon materiales específicos para la proyección ante el foro, un resumen con lenguaje divulgativo de las alternativas barajadas, las ventajas de la alternativa seleccionada, las principales actuaciones relativas a zonas de renovación y de nuevos desarrollos potenciales. También incluyó un resumen sobre la Infraestructura verde y otros condicionantes del suelo rústico. El acto, que fue desarrollado por dos miembros del equipo redactor, duró una hora y media y concluyó con un turno de preguntas donde se pudo responder a temas claves como de qué forma presentar sugerencias, qué grado de modificación puede llegar a recoger la propuesta. Además, este acto sirvió para invitar a las sesiones abiertas de tipo deliberativo.

Taller deliberativo con personas mayores: la intención del mismo fue incluir la perspectiva de un sector de la población con problemáticas específicas, como la pérdida progresiva de movilidad y una consecuente dependencia, asunto que especialmente relacionado con las características del espacio público, el residencial y la movilidad. Además, se pretendía ganar en gobernanza sumando al conjunto de acciones de participación esta perspectiva, habitualmente infrarrepresentada, por lo que también se dio un carácter de sensibilización al diseño del taller. Se elaboraron para ello materiales digitales para proyectar sobre la ciudad inclusiva con lenguaje divulgativo y se dispusieron planos para el foro para poder explicar mejor la propuesta sobre la que se pedía opinión. La metodología fue la del debate abierto sobre ejes propuestos pidiendo turno de palabra. Fueron: movilidad, infraestructuras y espacio público, equipamientos y dotaciones y, por último vivienda.

Taller deliberativo para aplicar una perspectiva de género: la intención del mismo fue incluir la perspectiva de un sector de la población con problemáticas concretas como un menor acceso al mercado laboral, una mayor dedicación a labores reproductivas y de cuidados, una mayor percepción de inseguridad y una menor participación habitual en la vida pública. Por lo tanto, el taller pretendía ganar en gobernanza sumando al conjunto de acciones de participación esta perspectiva, ganar en implicación, por lo que también se dio un carácter de sensibilización al diseño del taller; y lograr una revisión de la propuesta desde estos enfoques. Se elaboraron para ello materiales digitales para proyectar sobre urbanismo y género con lenguaje divulgativo y un resumen sobre las diferencias entre sexos detectadas en el municipio. Se usó el material de resumen de acto de presentación. La metodología fue la del debate abierto sobre ejes propuestos pidiendo turno de palabra. Fueron: equipamientos y dotaciones, acceso a una vivienda adecuada los temas principales. También movilidad y espacio público.

Sesiones abiertas a la ciudadanía: las sesiones abiertas, las cuales se convocaron públicamente, se proyectaron de una forma que fueron adaptadas a las necesidades de los foros cambiando el modelo. En este sentido, la intención era que con el contenido esencia del Avance asumido a partir de la exposición del primer acto y/o la consulta personal, se abordasen las temáticas propuestas en dos sesiones (Movilidad, infraestructura, espacio público y equipamientos, por una parte y Vivienda, desarrollos urbanos y ámbito rural por otra) usando una matriz DAFO. Sin embargo, la mayoría de personas asistentes a los foros no tenían conocimiento sobre el contenido del Documento de Avance y DIE, de modo que fue necesario alterar el esquema de partida por un modelo de explicación integral, debate y resolución de dudas en dos sesiones de dos horas cada una. De hecho, ante algunos asuntos que no quedaron resueltos, se organizaron dos sesiones una semana después para la resolución de dudas. No obstante, de los debates, para no alterar en esencia la forma de procesar la información para la extracción de conclusiones, se ha mantenido el modelo de análisis sobre el contenido de las actas y resúmenes.

Sesión con sectores económicos: esta sesión se planteó de forma específica ante las características de Legazpi, tan marcadas en forma y función por un potente sector industrial, por una parte, y por un comercio de proximidad en proceso de revitalización, por otra. Este motivo llevó a la propuesta de convocatoria de todos los sectores económicos asociados o no en una sesión que se programó al medio día para no excluir por cuestiones de horarios a pequeños comerciantes. El formato programado para este foro era el de exposición y debate abierto pidiendo turnos de palabras. El material utilizado fue fundamentalmente la presentación del contenido del documento expuesto.

Taller deliberativo con Juventud: la intención de esta acción fue incluir la perspectiva de un sector de la población que, además de no tener presencia habitual en procesos de deliberación y decisión en urbanismo pese a ser el sector potencialmente más afectado por decisiones con desarrollo a un plazo de al menos 15 años, se debe leer como estratégico por la tendencia de salida y envejecimiento, es decir, por la necesidad de comprender, a través de la consulta, qué atractivos son necesarios para la permanencia como residentes. Para ello se programó un modelo de taller que el equipo redactor lleva desarrollando tiempo en otros municipios, el cual consiste en una sensibilización, un cuestionario breve y un DAFO colectivo. Se diseñaron materiales específicos para su desarrollo.

Mapeo para una ciudad inclusiva: esta acción de participación se programó en base a la información del plan de accesibilidad, que data del 2019. A partir de este análisis se trazaron rutas para, por una parte comprobar la vigencia del análisis; y por otra parte comprender la experiencia de personas usuarias desde problemáticas específicas de movilidad y/ dependencia. En este sentido fue especialmente útil la existencia previa de un proyecto municipal de paseos inclusivos, sobre la cual se articuló la sesión programada.

De cada acción se han levantado actas y hojas de asistencia que permitirán conocer el alcance de la participación y los potenciales desequilibrios. De estas sesiones, cuyos resultados se exponen en el siguiente punto, se extraen también conclusiones sobre convergencias y divergencias, las cuales, sumadas a las sugerencias aportadas y los informes sectoriales, así como al mismo Documento de Alcance, servirán para orientar la ordenación pormenorizada del primer documento completo para su aprobación inicial.



Otsaila / Febrero:

Asteazkena 7 / Miércoles 7

Aurkezpena / Presentación. Kultur Etxea 18:00h.

Astelehena 19 / Lunes 19

Foro irekia / Foro Abierto Kultur Etxea 18:00h.

Asteazkena 21 / Miércoles 21

Foro irekia / Foro Abierto Kultur Etxea 18:00h.

info: <http://legazpiplanorokorra.eus/>





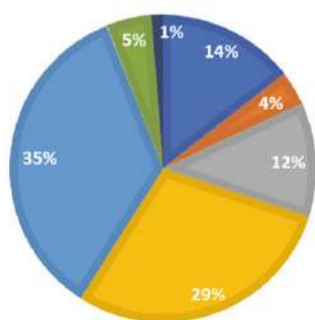
DESARROLLO DE LA PARTICIPACIÓN

En total, en las sesiones han participado 83 personas. Teniendo en cuenta los números habituales se valora positivamente el nivel de participación respecto al total de la ciudadanía. Se debe mencionar que también existe la opción de participar de manera online mediante la página web, y este camino suma al proceso presencial, dando oportunidad de participar a quien no haya podido acercarse presencialmente.

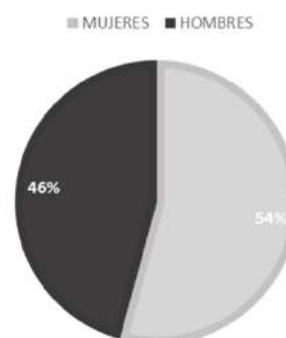
En cuanto al género, la participación femenina ha sido un poco mayor que la masculina con un 54% respecto a un 46%. No son datos usuales, ya que habitualmente nos solemos encontrar con un 60%-40%, siendo menor la femenina, por lo que es un dato a resaltar.

Respecto a la representación en torno a la franja de edad, el 34,94% de las personas participantes tienen entre 61-75 años, también inusual. Le siguen las franjas de edad de las personas menores de 18 años, con una participación del 14,46% (aunque haya sido inducido con la sesión participativa de los jóvenes) y entre 31-45 años, con un 12,05% de participación. El nivel de participación en la franja de edad entre 18-30 años ha sido la más baja (3,61%) y la mayor de 75 años muy escasa (4,82%), por lo que se concluye que se deben utilizar unos canales más cercanos para atraer a las personas más jóvenes del municipio, así como disponer de canales más accesibles para las más mayores.

EDAD DE PARTICIPANTES



GÉNERO DE PARTICIPANTES



■ MENOR 18 ■ 18-30 ■ 31-45 ■ 46-60 ■ 61-75 ■ MAYOR 75 ■ N/D

Haciendo un desglose por sesión, los datos de cada una son los siguientes:

Acto de apertura de la Exposición Pública

Día: 7 febrero 2024

Breve resumen de la sesión:

Es la sesión que da inicio a la participación en el que se explica la propuesta del avance y el cronograma de participación y futuras fases.

Presiden el acto el alcalde de Legazpi, el codirector y uno de los coordinadores del plan.

No se pasa lista de asistencia ya que es un acto sólo de recibir información y no se piensa como una sesión de debate.

El alcalde presenta el acto y se hace la exposición sobre las fases del plan, la tramitación y el análisis de las propuestas estratégicas explicando los siguientes temas:

- Se explica que se han entregado 3 alternativas posible de las cuales la alternativa 2 es la que el equipo redactor elige una vez analizadas las dimensiones ambientales, económicas y sociales.
- El avance se estructura en 4 partes: un prefacio, la memoria de información, memoria de ordenación, y planos.
- Se explican las pautas que se siguen para la redacción del Avance y seguidamente se explican los tipos de suelo que existen con el tipo de categorías que tienen. En lo respectivo a suelo urbano y urbanizable se explican cuáles han sido las actuaciones de transformación urbanística y cuáles de éstas están considerados como actuaciones estratégicas dentro del plan. En este caso, AI-10 Azpiekoetxe, AI-06 Zaldu y SUS-01 Goialde norte.
- Finalmente, se acaba explicando los sistemas de espacios libres y equipamientos, así como la movilidad.



Taller deliberativo con personas mayores:

Día: 14 febrero 2024

N.º Asistentes: 16

Mujeres: 7 (44%)

Hombres: 9 (56%)

No binario: 0 (0%)

Edad media: 70 años

Breve resumen de la sesión:

Se toma la decisión de hacer una exposición sobre la tramitación y el análisis de las propuestas estratégicas de modo que se puedan aportar sugerencias. También se solicita la localización de puntos conflictivos en cuestiones de movilidad y la evaluación de las soluciones desarrolladas en materia de accesibilidad (véanse ascensores, escaleras y reformas de espacios públicos). Se invita a las personas que asistieron al ejercicio de mapeo.

Se tratan los temas siguientes en la sesión: Movilidad, Accesibilidad, Inclusión social, áreas de esparcimiento, zonas verdes, patrimonio, construcción de nuevas viviendas, Brinkola-Telleriarte.

Se incide en temas como la accesibilidad ya que es uno de los que más incidencia tienen en la vejez: Accesibilidad a ciertos barrios, necesidad de ascensores en las viviendas.

Se localizan zonas con mera vocación residencial, hecho que implica poca proximidad para el desarrollo de la vida cotidiana.

Relacionada con el tema mencionado, se trata también la dificultad que ejerce la protección del patrimonio en temas de accesibilidad a viviendas (ejemplo: dificultades para instalar ascensores).

Observaciones percibidas por los técnicos:

Participación activa y equitativa por parte de ambos géneros.

De los 26 comentarios recogidos en esta acta 18 son de mujeres y 8 de hombres.

Las personas participantes traen temas propios a debatir.

Debate tranquilo, con incidencia en temas importantes del Avance. Se respetan los turnos de habla y apenas se solapan conversaciones.

El tema que más polémica ha suscitado es la localización de posibles ascensores, por ejemplo, la necesidad o no de colocar algún sistema mecánico para salvar el desnivel entre Ezkurrenea (antigua pensión Bellota) y la rotonda de Laubide.



PARTE HARTU!

7. Guías de prácticas urbanísticas para aplicar una perspectiva de género-inclusiva:

- a) **Movilidad:** trayectos diferentes, necesidades diferentes, atención a dependencia, sensación de seguridad...
- b) **Espacios de coexistencia:** adecuación de mobiliario para coexistir, columpios (ahora también para personas con problemas de movilidad)
- c) **Proximidad:** cobertura y eficiencia en el uso de tiempos acortando distancias.
- d) **Equipamientos/Servicios:** cobertura de necesidades generales y especiales. Ej: cuidados.
- e) **Habitabilidad:** acceso con rentas distintas, necesidades habitacionales diferentes.
- f) **Información:** conocer el punto de partida.
- g) **Factores abordables fuera del Plan:** representatividad, flujos...



7. Genero-ikuspegi InMusbioa aplikatzeko hirigintza-jardunbideen gidak:

- a) **Mugikortasuna:** ibilbide desberdinak, premia desberdinak, mendekotasunaren arreta, segurtasun-sentsazioa...
- b) **Koexistentzia-espazioak:** altzariak egokitzea elkarrekin egotea, zakuak (orain baita mugikortasun-arazoak dituzten pertsonentzat ere)
- c) **Hurbiltasuna:** estaldura eta efizientzia denboren erabileran, distantziak murriztuz.
- d) **Ekipamenduak/Zerbitzuak:** behar orokor eta bereziki estaldura. Adib.: zainketak.
- e) **Bizigarritasuna:** errenta desberdineko sarbidea, biategi-premia desberdinak.
- f) **Informazioa:** abiapuntua ezagutzea.
- g) **Planetik kanpo landu daitezkeen faktoreak:** adierazgarritasuna, fluxuak...

PARTE HARTU!

Memoria de Información.

Hogares: dentro de los unipersonales se observa como con mayor riesgo de vulnerabilidad los de personas solas mayores de 65 (que son un 9,4% sobre el total de hogares), pues las rentas derivadas de pensiones, junto a la dependencia, reducen la capacidad de consumo. Este tipo de hogar cuenta con un fuerte condicionante de género. En este grupo de personas solas mayores de 65 destacan las mujeres muy por encima de los hombres (35% son mujeres sobre el total de personas solas ante el 8,6% de los hombres). A la inversa, entre las personas solas en edad de trabajar son mayoría los hombres (43% frente al 13,3% de mujeres).
 Sobre los hogares **monoparentales o monomarentales**, se dan sobre el total un 2,9% con hijos mayores de 25 años. Este tipo de hogar no cuenta con alto potencial de riesgo ya que los hijos son adultos en edad de trabajar. Al revés, son hogares con **riesgo de vulnerabilidad** los de una sola persona sostenedora, lo que se recoge como padre o madre con **hijos menores de 25 años (2,8%)**. En este tipo de hogar se repite el condicionante de género, pues son **monomarentales el 69,5%** de los hogares de un solo sostenedor frente al 30,5% de monoparentales.

Empleo: Sobre la relación de los sectores y la contratación se observa en Legazpi una **masculinización habitual en el sector industrial** que, junto a un peso bajo del sector servicios y primario, desemboca en una **brecha de género importante en cuando al acceso al empleo, la calidad de los mismos y las rentas**. En términos de desempleo, las mujeres están un 3% aproximado por encima de los hombres, lo que responde a la dinámica comarcal, pero casi duplica a la realidad del conjunto de Euskadi. A la vez, dentro de la población contratada, las mujeres con contratos indefinidos son menores en Legazpi que en todo su entorno inmediato comarcal.

Rentas: En cuando a la **diferencia entre hombres y mujeres** se comprueba que en todos los tipos de renta según su origen se da una constante: los hombres tienen mayor acceso a las rentas que las mujeres. Es muy notable el sesgo en cuanto a la renta disponible, pues la de los hombres casi duplica a la de las mujeres (24.299 frente a 12.974, una diferencia de 11.325 euros. Esta brecha supera en aproximadamente 3.000 euros a la del conjunto de Euskadi y la provincia.

Acceso a una vivienda adecuada: puede afirmarse que el **riesgo de inaccesibilidad a una vivienda adecuada es especialmente femenino**, pues la soledad por vejez, la monoparentalidad (fundamentalmente de monomarentalidad) y las rentas medias más bajas se acentúan entre las mujeres. Si se toma como referencia la renta disponible media de las mujeres (12.974€) vemos que **el 41% de ese importe se utiliza para el pago del alquiler**.

Claves de la propuesta: la realidad existente, la realidad jurídica vigente y la propuesta del Avance. Algunas nociones para el Futuro Informe de Impacto.

- La contracción del crecimiento vigente como elemento clave de la filosofía del Avance.
- Identificación de puntos conflictivos (empezamos ahora).
- Normativa de accesibilidad.
- Equilibrio de la vivienda (forma y régimen de acceso, protección...).
- Planteamiento de estrategias de multifuncionalidad (Equipamiento multifuncional de barrio).

Informazio-memoria.

Etxe-unitateak: pertsona bakarrekoen artean, kalteberatasun-arrisku handiena 65 urtetik gorako pertsonak dute (etxe-unitate guztien % 9,4 dira), pentsioen ondoriozko errentek, mendekotasunarekin batera, kontsumo-ahalmena murrizten baitute. Familia-mota horrek genero-baldintzazale handia du. Bakarrik bizi diren 65 urtetik gorako pertsonen talde horretan, emakumeak nabarmenetan dira gizonak baino askoz ere gehiago (% 35 emakumeak dira bakarrik bizi diren pertsona guztiekiko, gizonen % 8,6ren aurrean). Alderantz, lan egiteko adinean dauden pertsona bakarren artean gizonak dira nagusi (% 43 eta % 13,3, hurrenez hurren).
Guraso bakarrek familien % 2,9 25 urtetik gorako seme-alabak dituzte. Etxe-mota horrek ez du arrisku handirik, seme-alabak lan egiteko adinean dauden helduak baitira. Altxirik, **kalteberatasun-arriskua duten etxe-unitateak pertsona eusle bakar bat dutenak dira (% 2,8)**, eta horiek, **25 urtetik beherako seme-alabak dituzten alita edo ama guraso bakarrek dira**. Familia-mota horretan, genero-baldintzazalea errepikatzen da; izan ere, **guraso-ama bakarrekok etxe-unitateen % 69,5** dira; eta **guraso-aita bakarrekok, berriz, % 30,5**.

Enplegua: Legazpin, sektoreen eta kontratazioaren arteko harremanari dagokionez, ahiko **masculinizazioa ikusten da industria-sektorean**, eta horrek, zerbiltzen eta lehen sektorearen pisu txikiarekin batera, **genero-arrakala handia sortzen du enplegua lortzeari, horien kalitateari eta errentei dagokienez**. Langabeziari dagokionez, emakumeak gizonak baino % 3 gehiago dira, gutxi gorabehera. Horrek eskualdeko dinamikari erantzuten dio, baina ia bikoiztu egiten du Euskadi osoko errealtatea. Aldi berean, kontratatutako bizonleriaren barnean, kontratu mugagabeak dituzten emakumeak gutxiago dira Legazpin, inguruko eskualdeetan baino.

Errentak: Gizonen eta emakumeen arteko aldeari dagokionez, egiaztatzen da jatorriaren arabera errenta-mota guztietan konstante bat gertatzen dela: gizonen emakumeek baino errenta gehiago dituzte. Errenta erabilgarriari dagokionez, joera oso nabarmena da; izan ere, **gizonenakoa da bikoiztu egiten du emakumeakoa** (24.299 eta 12.974, 11.325 euroko alde). Arrakala hori 3.000 euro ingurukoa da Euskadin eta baita probintzian ere.

Etxebizitza egokia eskuratzea: etxebizitza egokia eskuratzeko **ezintasun-arriskua bereziki emakumeakoa dela** eson daiteke; izan ere, zahartzaroagotiko bakardadea, errenta bakarra izatea eta batez besteko errenta txikiak areagotu egiten dira emakumeen artean. Erreferentziazat emakumeen batez besteko errenta erabilgarria hartuz gero (12.974 €), ikusten da zenbateko horren **% 41a alokairua ordaintzeko erabiltzen dela**.

PARTE HARTU!

Proposamenaren gakoak: dagoen errealtatea, indarrean dagoen errealtate juridikoa eta Aurrerapenaren proposamena. Etorkizuneko Eraginari buruzko Txostenerako nazio batzuk.

- Indarrean dagoen hazkundearen uzurdura, Aurrerapenaren filosofiaren funtsezko elementu gisa.
- Puntu gatazatsuak identifikatzea (orain hasiko gara).
- Irigarritasunari buruzko araudia.
- Etxebizitzaren areka (etxebizitza eskuratzeko modua eta araubidea, babesa...).
- Funtzio anitzeko estrategiak planteatzea ekipamenduetatik dagokionez (Auzoko ekipamendu multifuntzionala).

Taller deliberativo para aplicar una perspectiva de género:

Día: 15 febrero 2024

N.º Asistentes: 4

Mujeres: 4 (100%)

Hombres: 0 (0%)

No binario: 0 (0%)

Edad media: 49 años

Breve resumen de la sesión:

Se toma la decisión de hacer una exposición sobre la tramitación y el análisis de las propuestas estratégicas de modo que se puedan aportar sugerencias.

Salen a colación los siguientes temas: el nuevo vial de Zaldu; chabolismo de Goialde Norte-Laubide; zona de Azpikoetxe; Crítica al desarrollo de Telleriarte; Propuesta de nuevos equipamientos.

Observaciones percibidas por los técnicos:

En el taller han participado mujeres de dos asociaciones. Surge el debate sobre el cansancio que conlleva asistir a procesos participativos y exponen sus recelos sobre el nivel de decisión real que existen en los mismos.

Una de las asociaciones ha realizado un trabajo interno previo enfocado en los cuidados, que el Ayuntamiento no conoce. Queda en presentarlo durante el periodo de exposición pública del avance.

1ª Sesión abierta a la ciudadanía:

Día: 19 febrero 2024

N.º Asistentes: 19

Mujeres: 14 (74%)

Hombres: 5 (26%)

No binario: 0 (0%)

Edad media: 58 años

Breve resumen de la sesión:

Solo 3 de las personas asistentes asistieron a la presentación del Avance. Se toma la decisión de hacer una exposición sobre la tramitación y el análisis de las propuestas estratégicas de modo que se puedan aportar sugerencias.

El Codirector inicia la explicación del documento de Avance y la relación con el Documento Inicial Estratégico. Se centra en las propuestas con alta capacidad transformadora y se indica, antes de visualizar las propuestas, que el ejercicio consiste en acotar operaciones a distintas escalas que tengan la posibilidad de hacerse en función de la capacidad de inversión, de modo que lo que se va a visualizar no hay que verlo como un proyecto íntegro a colmar en



8 años, sino como un conjunto de posibilidades, las cuales deben repercutir en el bien común y las cuales se sabe que tendrán daños colaterales y beneficios colaterales en busca del beneficio colectivo.

Se hace una breve explicación sobre los límites de crecimiento de las Directrices de Ordenación del Territorio (DOT) y el Plan Territorial Parcial (PTP). Se explica la diferencia entre Suelo rústico o no urbanizable, Suelo Urbano (consolidado y no consolidado) y Suelo Urbanizable.

Salen a colación los siguientes temas: como afectaría el nuevo vial de Zaldu; zona de Azpikoetxe y se pregunta por el tipo de equipamiento que podría haber en el área; Crítica al desarrollo de Telleriarte, si hacen falta más viviendas; Se pone en duda la ubicación del equipamiento en Brinkola; Interés por subdividir caserios.

Observaciones percibidas por los técnicos:

Sobre la gobernanza: Se entienden insuficientes los dos foros del Avance, no se recuerdan las jornadas previas de otoño de 2021, previas a esta fase de Avance. Desde el equipo se enumeran hasta 12 hitos. Se aclara el carácter deliberativo.

Mapeo para una ciudad inclusiva:

Día: 20 febrero 2024

N.º Asistentes: 7

Mujeres: 2 (29%)

Hombres: 5 (71%)

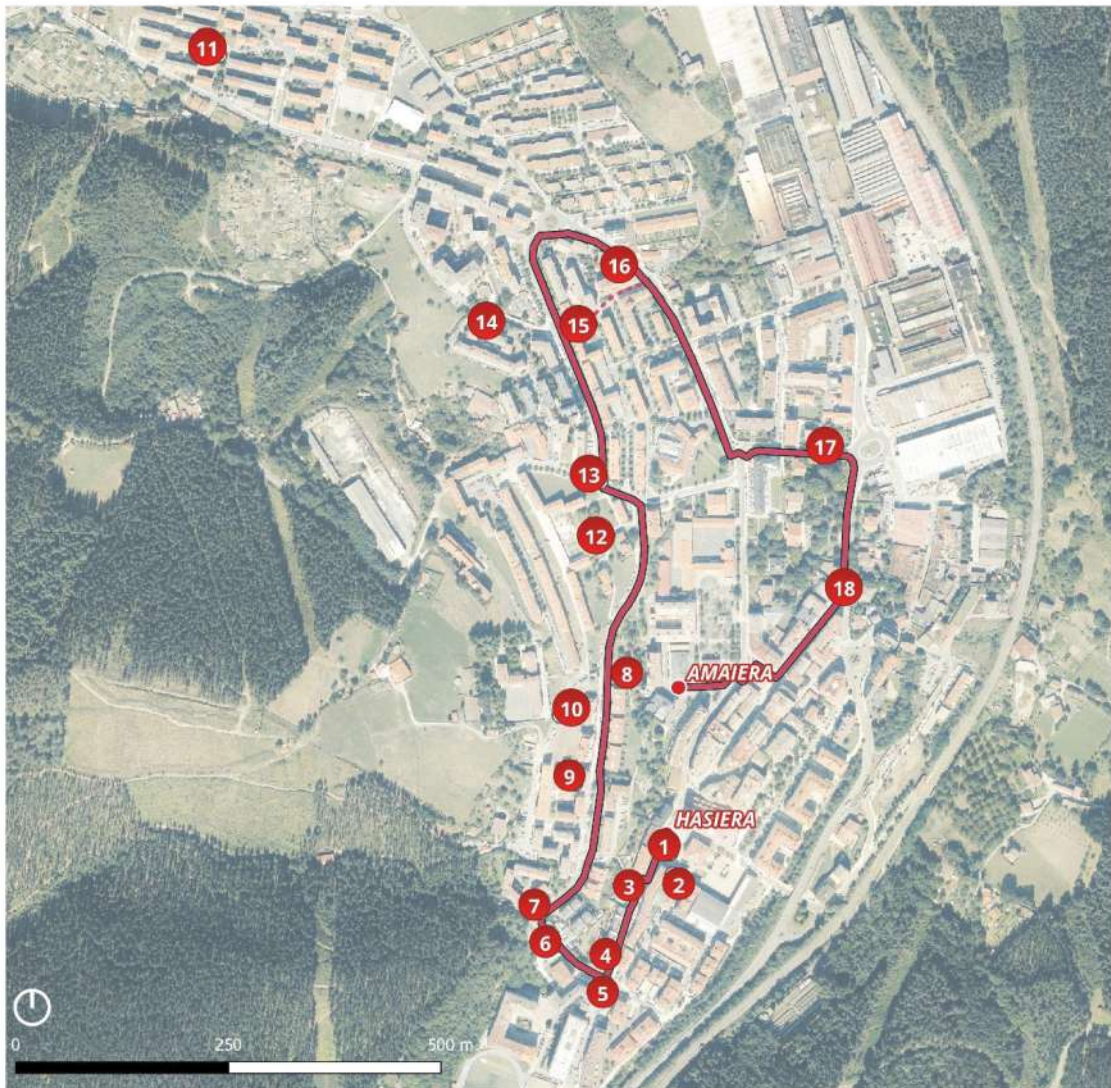
No binario: 0 (0%)

Edad media: +65 años



Legenda de PUNTOS CONFLICTIVOS

- 1 - Suelo resbaladizo, salientes, pavimento inadecuado
- 2 - Punto conflictivo para mujeres. Zona de bares
- 3 - Ascensor posible para subir a barrios altos
- 4 - Acera en cuesta (No arregiable)
- 5 - Cruce peligroso
- 6 - Acera en cuesta (No arregiable)
- 7 - Bloques no accesibles (hay escalones). Silla por la carretera.
- 8 - Ya hay ascensor. Es zona de conexión
- 9 - Hasta la cota de Club accesible, más arriba, no.
- 10 - Acera en mal estado
- 11 - Acera en mal estado
- 12 - Necesidad de regeneración. Ascensores en viviendas. Pasamanos. Patrimonio. Permutas para realojar.
- 13 - Cuesta (sin dispositivos) + Sillas de ruedas por el carril bici
- 14 - Aceras estrechas (hasta 60 cm)
- 15 - Punto conflictivo. Aceras altas, poca visibilidad por coches aparcados, sin pasos de peatón, posible badén?, bloques con escalón de entrada (no accesibles)
- 16 - Cuesta muy pronunciada.
- 17 - Posible conexión al parque
- 18 - Acera que muere contra muro de propiedad (Retranqueo). Proponer pasarlo a SG viario?



Recorrido propuesto con los puntos conflictivos identificados en el "tipi-tapa". Elaboración propia.

Breve resumen de la sesión:

Ninguno de los asistentes asistió a la presentación del Avance. La integradora social del Garagune estuvo en la sesión de Mayores.

Miguel inicia la explicación de lo que se hará en esta sesión de “Tipi-tapa”.

Se empieza a hacer la ruta propuesta por el equipo técnico. Apuntando los puntos conflictivos que existen con la problemática y la posible solución.

Observaciones percibidas por los técnicos:

Problemas generales de accesibilidad en los barrios altos, urbanización de aceras mejorable en general. Posibles nuevas implantaciones de ascensores.

Sesión con sectores económicos:

Día: 20 febrero 2024

N.º Asistentes: 18

Mujeres: 8 (44%)

Hombres: 10 (56%)

No binario: 0 (0%)

Edad media: 49 años

Breve resumen de la sesión:

Se toma la decisión de hacer una exposición sobre la tramitación y el análisis de las propuestas estratégicas de modo que se puedan aportar sugerencias, ya que ninguno de los asistentes estuvo en la presentación del Avance.

Se inicia la explicación del documento de Avance y la relación con el Documento Inicial Estratégico. Se centra en las propuestas con alta capacidad transformadora y se indica, antes de visualizar las propuestas, que el ejercicio consiste en acotar operaciones a distintas escalas que tengan la posibilidad de hacerse en función de la capacidad de inversión, de modo que lo que se va a visualizar no hay que verlo como un proyecto íntegro a colmatar en 8- años, sino como un conjunto de posibilidades, las cuales deben repercutir en el bien común y las cuales se sabe que tendrán daños colaterales y beneficios colaterales en busca del beneficio colectivo. Se presenta con el soporte de presentación del Avance.

Se hace una breve explicación sobre ámbitos de intervención del nuevo plan, mencionando los suelos de transformación y los suelos urbanizables.

Se habla de los siguientes temas: actividades en el ámbito de Zaldu; Zonas de Azpikoetxe y Mendiaraz; Vial de perímetro de Goialde-norte; Preocupación por las plazas de aparcamiento en zona Zaldu y antiguo cementerio. Se pregunta sobre el trazado del bidegorri hacia Zumarraga; Se pregunta sobre locales en planta baja y se hay previsión de que puedan ser viviendas.

Observaciones percibidas por los técnicos:

Muy poca participación respecto a planes futuros que tiene las empresas. Parece que la gente quiere hablar en privado y no se muestra muy favorable a expresar públicamente ninguna intención.

Se comunica a los técnicos que la gente que ha asistido ha llegado a trasladar futuras intenciones por privado.

2ª Sesión abierta a la ciudadanía:

Día: 21 febrero 2024

N.º Asistentes: 7

Mujeres: 4 (57%)

Hombres: 3 (43%)

No binario: 0 (0%)

Edad media: 46 años

Breve resumen de la sesión:

Ninguno de los asistentes estuvo en la presentación del Avance. 2-3 personas asistieron la Sesión abierta 1. Se toma la decisión de hacer una exposición sobre la tramitación y el análisis de las propuestas estratégicas de modo que se puedan aportar sugerencias.

Se aclaran las dudas de la sesión anterior:

En concreto la cuestión de Telleriarte, a la ciudadanía se le explica que la situación del suelo de Telleriarte ya es urbano en el planeamiento vigente y que nuestra propuesta respeta la clasificación pero bajando la densidad de los bloques que estaban previstos en el plan vigente para dar pie a tipologías de viviendas unifamiliar o bifamiliares para poder preservar el carácter rural del entorno.

Respecto a la opción de reclasificar el suelo urbano a rural (no urbanizable), se explica que es posible siempre y cuando se llegue al consenso de las propiedades para renunciar a los aprovechamientos del suelo urbano existente para no pedir compensación por el plusvalor que se podría perder en el proceso.

Respecto a la cuestión de qué se tiene previsto para la zona de Itxaropen y La Antigua Pensión, debido al mal estado en el que se encuentra esta última. También preocupa el asalto continuado de la antigua Pensión por parte de okupas y la imagen no amable del solar con la estructura de un edificio residencial inacabado en la calle Itxaropen.

Se inicia la explicación del documento de Avance y la relación con el Documento Inicial Estratégico. Se centra en las propuestas con alta capacidad transformadora y se indica, antes de visualizar las propuestas, que el ejercicio consiste en acotar operaciones a distintas escalas que tengan la posibilidad de hacerse en función de la capacidad de inversión, de modo que lo que se va a visualizar no hay que verlo como un proyecto íntegro a colmatar en 8- años, sino como un conjunto de posibilidades, las cuales deben repercutir en el bien común y las cuales se sabe que tendrán daños colaterales y beneficios colaterales en busca del beneficio colectivo. Se presenta con el soporte de presentación del Avance.

Se hace una breve explicación sobre ámbitos de intervención del nuevo plan, mencionando los suelos de transformación y los suelos urbanizables. Se muestran los renders a los asistentes.

Salen otros temas como: subdivisión de caseríos; preocupación con la propuesta que se hace en Zaldu (por parte de los vecinos del barrio); cuestiones que afectan a parcelas particulares; se plantea si es posible bajar la densidad del área de Azpikoetxe.

Observaciones percibidas por los técnicos:

Los participantes en general están preocupados por problemas en concreto que afectan a su propiedad, para saber en qué situación quedarán con el nuevo plan.

Se nota preocupación con el problema de chabolismo, la imagen que produce y las consecuencias sociales que tiene.

Parece que hay preocupación en general en las zonas de Zaldu y los núcleos rurales de Telleriarte y Brinkola. También preocupación por el tema de chabolismo con las consecuencias sociales que tiene.

Taller deliberativo con Juventud:

Día: 6 marzo 2024

N.º Asistentes: 12 + tutores (4)

Mujeres: 6 (50%)

Hombres: 6 (50%)

No binario: 0 (0%)

Edad media: 16-18 años (alumnos de 1º y 2º bachillerato)

Breve resumen de la sesión:

Ninguno de los alumnos asistentes tiene conocimiento previo de lo que significa el urbanismo o el alcance y competencia que tiene. Se hace una breve introducción de lo que significa urbanismo, de la labor de redacción del nuevo PGOU y por qué se les ha citado a los asistentes a participar en el taller.

Se realiza un cuestionario a base de preguntas SI/NO que se reparte a cada alumno y se les concede 15-20 minutos para rellenarlo de forma individual.

El equipo técnico se muestra receptivo a la aclaración de dudas pasándose por las mesas de cada alumno de mientras que rellenan el cuestionario. Surgen conversaciones entre los alumnos para comentar las preguntas o valorar las respuestas que están dando.

A continuación, se recogen las respuestas de los jóvenes y se ponen en común.

Debates principales que han surgido:

- Se llega a un consenso en que se reconoce que Legazpi tiene una oferta de equipamientos suficiente. El mayor problema es su mantenimiento y la falta de oferta de actividades para adolescentes en cada uno de ellos.
- Se denuncia la falta de oferta formativa a partir de secundaria, por lo que todos los jóvenes si o si han de desplazarse a otros municipios.
- Al debatir el tema de la zona industrial que se identifica como amenaza, la respuesta en general es que no es la propia industria lo que supone una amenaza. Sino que el pueblo que se creó como un pueblo industrial volcado a las fábricas, no ha hecho una reconversión en la que separar el espacio residencial del productivo (con zonas verdes de separación) o un trazado del bidegorri que evite tener que coincidir con el tráfico pesado de las fábricas.

- Se pone en valor el entorno y escala de Legazpi. Varias veces se menciona la libertad como niño y adolescente de poder moverse libremente por el municipio y alrededores. Sin embargo, se hace mención de la falta de un espacio libre grande y llano que permita organizar actividades auto promovidas por los jóvenes.

Observaciones percibidas por los técnicos:

La participación de los jóvenes ha sido mucho mayor que la percibida en el resto de talleres. En el caso de este colectivo se destaca que el discurso no se centra en tanto en la propiedad privada o en la movilidad en coche. Sin embargo, salen a relucir conceptos interesantes respecto de los equipamientos y espacios públicos.



De mencionar también que fuera de las sesiones de participación, el ayuntamiento ha convocado 3 sesiones monográficas para tratar 3 barrios o zonas en los que la ciudadanía, compuesta por residentes de la zona, mostraba dudas en cuanto al documento de Avance. Han sido las zonas de Zaldu, Brinkola y Telleriarte y las reuniones se han llevado a cabo el día 6 de marzo de 2024 en el Ayuntamiento con la presencia del alcalde y la arquitecta municipal.

Haciendo un desglose por reunión, los datos son los siguientes:

Zaldu:

N.º Asistentes: 8 vecinos

Notas y observaciones de la sesión:

Se muestra preocupación de a qué distancia pasará la carretera de las viviendas actuales. Sienten la nueva calle como una amenaza. Sensación vecinal de que no se ha visitado la zona para hacer la propuesta. Se comenta que es una ladera inundable y se sugiere que no es un buen sitio para desarrollos.

Se hace saber que falta aparcamiento en la zona.

Según una de las propietarias de los suelos de la zona, el sector de Zaldu actualmente no es viable económicamente para poder desarrollarlo (parece que es una de las razones de no haberse desarrollado). Se pide más edificabilidad para que sea viable.

Brinkola:

N.º Asistentes: 7 vecinos

Notas y observaciones de la sesión:

Se muestra preocupación vecinal por la existencia de 2 edificios en ruinas y que opinan que es mejor rehabilitar estos edificios antes de plantear nada nuevo. Además, lo nuevo que se plantea queda entre un baserri existente y los edificios en cuestión. Se opina que la ubicación de la actuación propuesta no es la idónea.

Se plantea si el pabellón que se encuentra en el centro del barrio se podría usar como equipamiento una vez se haya rehabilitado (no es de propiedad municipal).

Se hace mención a un punto conflictivo de un paso subterráneo para cruzar la ferrovía. Se pide ampliar el paso y los propietarios de los suelos colindantes estarían dispuestos a ceder parte al ayuntamiento.

Se explica que varios caseríos tienen trabas. Se pide revisar la normativa que hace mención a cubiertas en terrazas. También hay interés de subdivisión de caseríos.

Telleriarte:

N.º Asistentes: 8 vecinos

Notas y observaciones de la sesión:

Algunos vecinos se muestran reacios a la cantidad de vivienda que se proponen en el Avance. Se explica que es un máximo y que al ser licencia directa pueden construirse por parcela. Otros tantos parecen estar de acuerdo con el planteamiento del plan.

Se habla de la inundabilidad que tiene el ámbito. Se explica que no es posible hacer vivienda en planta baja en ningún tipo de periodo de retorno.

Hay interés sobre segregación de viviendas en caseríos.

PRINCIPALES CONCLUSIONES

A continuación, se han recogido las aportaciones e ideas de la ciudadanía sobre el Avance, completando las conclusiones generales sobre los diferentes temas tratados en ambas sesiones de participación.

MOVILIDAD

Contemplado la red de movilidad planteada en el Avance del PGOU de Legazpi, el futuro vial de entrada al municipio por la zona de Zaldu es la propuesta que más controversia ha creado en los talleres de participación.

Por una parte, se ve con buenos ojos que se dé paso con un nuevo acceso al casco urbano con una imagen más amable y renovada en comparación al actual (Urola kalea-GI-2630), encajonado entre edificios industriales. Por otra parte, crea cierto escepticismo este desdoble ya que se argumenta que el barrio residencial existente en Zaldu quedaría en una situación perjudicada y rodeada por dos “carreteras”.

Es de mencionar que se ha criticado reiteradamente la dificultad de circular por el municipio a causa de las direcciones únicas. Se critica que con el planteamiento actual se obliga a dar toda la vuelta al municipio.

También hay preocupación por el tema de aparcamientos, sobre todo, se duda si el parking del antiguo cementerio tiene suficientes plazas.

Para concluir con movilidad, ha sido recurrente el tema de los bidegorris. Sobre todo, se menciona la inseguridad del trazado en ciertos puntos. En el caso del bidegorri de camino a Zumarraga, se ha explicado que existen conflictos de actividad y de paso de gente cuando pasa por detrás de la zona industrial de Sidenor. También, pasa lo mismo en la calle Urola kalea donde el carril bici queda encajada entre la calzada y fachadas con accesos de los edificios de las industrias.

ESPACIO PÚBLICO Y ACCESIBILIDAD

El análisis de espacio público a escala municipal no ha podido ser muy exacto, y se valorará más a fondo en las diferentes actuaciones estratégicas. Debe tenerse en cuenta que se está comenzando la elaboración de una Plan de Accesibilidad que revisa el vigente, el cual se aprobará antes de acabar el PGOU, el cual asumirá. En general, se tiene la idea de que el espacio público tiene potencial.

Mejora del espacio público en ciertos puntos, ya que no es fácil completar un itinerario accesible. Se deberían valorar puntos donde haga falta más ascensores urbanos para poder llegar a los barrios altos. Se menciona que podría estar bien un acceso a las zonas altas desde la parroquia, mediante un ascensor, solventando el acceso peatonal con itinerario accesible al centro.

Se menciona en reiteradas veces que se debería mejorar la accesibilidad al cementerio municipal.

En lo que se refiere al parque de Latxartegi, se tiene la sensación que necesita una renovación, no se adecúa a las necesidades ciudadanas.

Se expresa que el patrimonio debería tener cierta flexibilidad cuando se refiere a inmuebles residenciales. Se dice que debería tenerse en cuenta la facilidad para poder convertir un edificio en accesible, aunque esté protegido. En relación a este tema, se menciona que mucha gente se ha tenido que mover obligada de los barrios altos (San Ignacio e Itxaropen) hacia el centro por cuestiones de accesibilidad.

ESPACIOS VERDES

El Avance apuesta por unir los espacios dándole importancia a la infraestructura verde-azul. Esta propuesta se considera positiva y adecuada para el municipio de Legazpi y sus habitantes.

Se critica que hasta ahora se han plantado árboles de especies no locales, e incluso invasoras. Se pide tener en cuenta de cara al futuro PGOU que por temas ambientales se tenga en cuenta este aspecto.

EQUIPAMIENTOS

La red de equipamientos se considera descentralizada y aparentemente equilibrada. No se tiene la sensación de escasez de equipamientos en el municipio, aunque se critica la falta de mantenimiento de éstos.

Por último, la ciudadanía se pregunta qué tipo de equipamiento podría colocarse en la zona de Azpikoetxe. Se menciona también necesidad de algún equipamiento en la zona de Goialde, que podría vertebrar una ordenación para mejorar el entorno.

ACTUACIONES ESTRATÉGICAS DE TRANSFORMACIÓN URBANÍSTICA

Se ha valorado la idoneidad de las actuaciones estratégicas de transformación urbanística según los siguientes parámetros: ubicación de la actividad, conexiones de la actividad, aparcamientos, equipamientos, espacios libres, viviendas y actividad económica. Del total de actuaciones planteadas en el Avance, tres han sido consideradas actuaciones estratégicas. Estas han sido expuestas y analizadas por la ciudadanía.

AI-06. ZALDU

El desarrollo de este ámbito de intervención que forma parte del asentamiento industrial al norte del municipio, se presenta como un objetivo principal y estratégico del Avance del Plan, con la obtención de un nuevo viario de acceso a Legazpi.

Se trata de una operación estratégica para el Nuevo Plan General, por cuanto su desarrollo supone la configuración de un nuevo eje viario que permitirá transformar el sistema de accesibilidad y movilidad del núcleo desde la A-636. El trazado de este nuevo viario discurre de forma paralela a Urola Kalea, hasta Lanaren hiribidea, y permitirá transformar el acceso y salida del núcleo urbano por el entorno industrial de Elbarrena, pudiéndose acometer una recalificación de la escena que conforman las industrias que dan frente a la entrada actual, al poderse acometer una reordenación de los sentidos del tráfico y/o la reserva de calzada destinada al mismo.

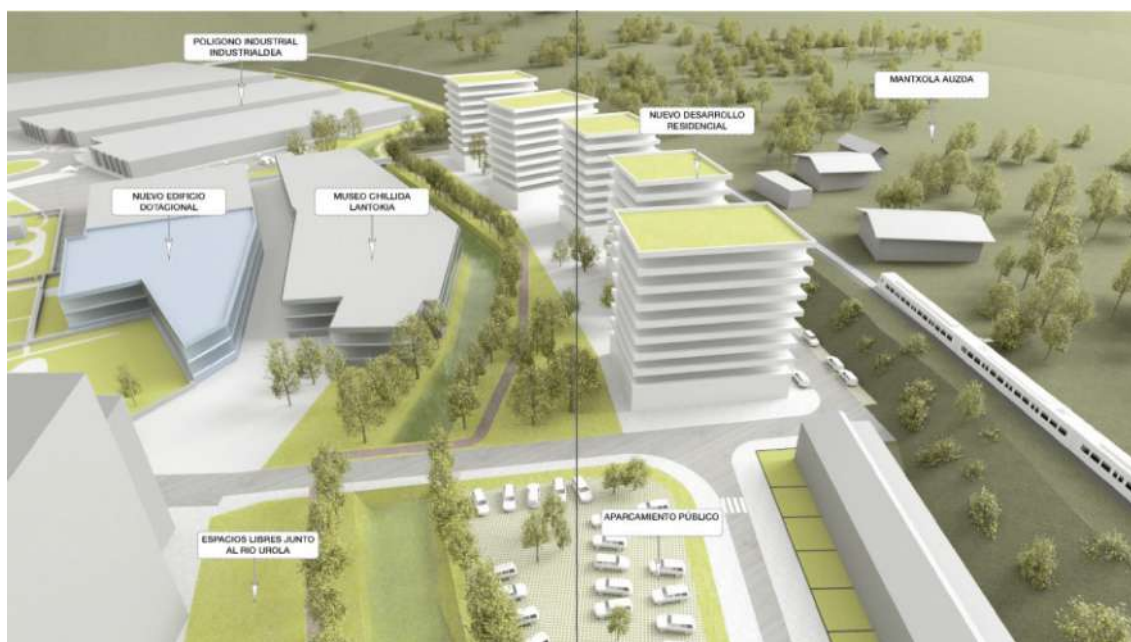
Es el ámbito estratégico más polémico del plan. En todas las sesiones se ha mostrado escepticismo por la ordenación del nuevo ámbito que se crea a lo largo del nuevo vial de acceso. Se pone en duda si la actividad que se propone es la adecuada para la zona. Hay preocupación por las plazas de aparcamiento de la zona.



AI-10. AZPIKOETXE

El desarrollo de este ámbito residencial con vivienda colectiva en altura en el borde este del suelo urbano de Legazpi, se presenta como un objetivo principal y estratégico del nuevo Plan, persiguiendo conformar un espacio urbano singular. Y ello fundamentado, de un lado, en la transformación de un espacio casi marginal, trasero e inconexo, en una nueva centralidad urbana, habilitando la continuidad de los espacios públicos existentes en el entorno; y por otro lado, mediante la recuperación y el redescubrimiento “tranquilo” del río Urola como eje integrador y protagonista del ámbito, y, por supuesto, la puesta en valor del Museo de Chillida Lantokia y el Molino de Papel Azpikoetxe, como Sistema General y foco de atracción de visitantes al municipio.

Es un ámbito en el que se cree que tiene vocación de mejora urbana. Se tiene una opinión positiva de la propuesta, ya que es un ámbito prácticamente en el centro, bien conectado, accesible y con presencia del río. Sin embargo, se tiene la percepción de un ámbito muy denso y en varias ocasiones se ha sugerido si podría tener menos viviendas o menos altura.



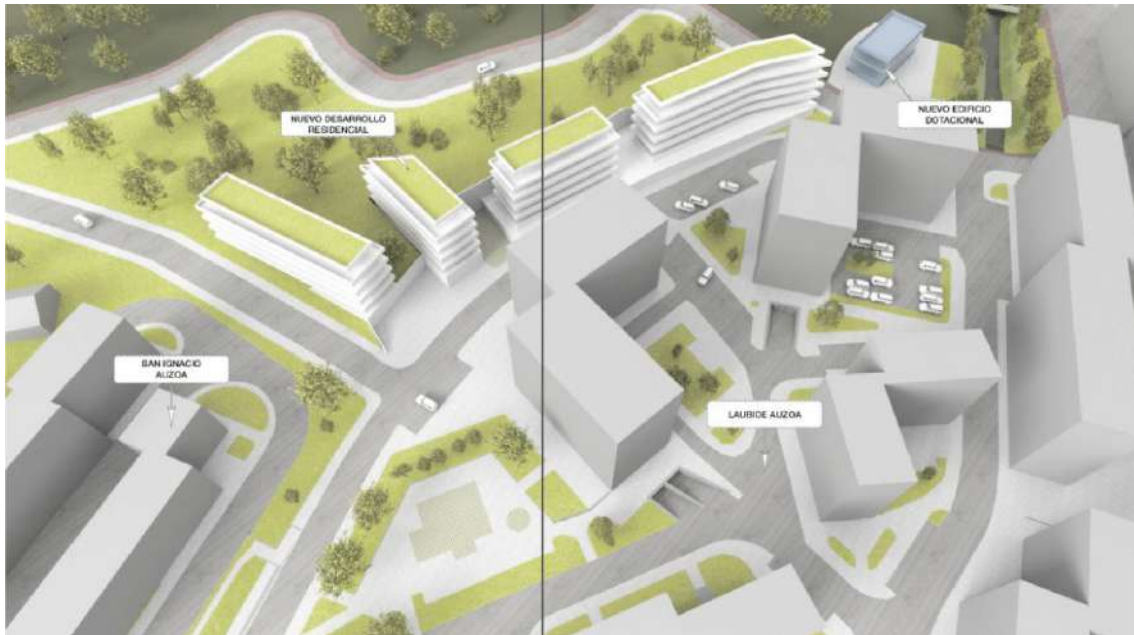
SUS-01 GOIALDE NORTE

El ámbito de intervención de esta actuación integrada se localiza en el Noroeste del núcleo urbano, al sur del Barrio Urtatza y al Norte del barrio de San Ignazio.

El Avance del Plan establece una reordenación del ámbito, proponiendo una nueva fachada hacia Laubide auzoa, donde se contempla una previsión de oferta de vivienda colectiva y un edificio dotacional que complete la trama urbana y que proporcione un borde de ciudad al municipio, ordenando una superficie con destino a espacios libres locales en la zona con mayor pendiente en ladera.

Además, se propone un nuevo vial de conexión que conectará la calle Laubide auzoa con el viario de borde Oeste que da servicio a los nuevos desarrollos propuestos.

Cuando se ha hablado de este sector, se ve con buenos ojos el vial perimetral que se propone como remate de ciudad y resolver los problemas que tiene la zona. Es recurrente cuando se habla del sector el problema de chabolismo que existe en el extremo del ámbito, así como en las inmediaciones y también se pide darle solución a la antigua pensión (edificio abandonado con ocupación ocasional).





ΑΡΑΤΤΟ



**LEGAZPIKO
UDALA**

TERRITORIO  CIUDAD SLP

TAPER